



T.C

**VİRANŞEHİR KAYMAKAMLIĞI**

**VİRANŞEHİR MESLEKİ VE TEKNİK ANADOLU  
LİSESİ MÜDÜRLÜĞÜ**

**2024-2028 STRATEJİK PLANI**



“Milli Eğitim'in gayesi; memlekete ahlâklı, karakterli, cumhuriyetçi, inkılâpçı, olumlu, atılgan, başladığı işleri başarabilecek kabiliyette, dürüst, düşünceli, iradeli, hayatta rastlayacağı engelleri aşmaya kudretli, karakter sahibi genç yetiştirmektir. Bunun için de öğretim programları ve sistemleri ona göre düzenlenmelidir. (1923)”

Mustafa Kemal ATATÜRK

A handwritten signature of Mustafa Kemal Atatürk in black ink. The signature is stylized and cursive, starting with a large 'M' and ending with a long, sweeping underline.

## Okul/Kurum Bilgileri

<b>İli:</b> ŞANLIURFA		<b>İlçesi:</b> VİRANŞEHİR	
<b>Adres:</b>	Yenişehir mahallesi Ceylanpınar Karayolu Bulvarı No:228	<b>Coğrafi Konum (link)</b>	<a href="https://meslekiteknikanadolulisesi.meb.k12.tr/tema/harita.php">https://meslekiteknikanadolulisesi.meb.k12.tr/tema/harita.php</a>
<b>Telefon Numarası:</b>	04145111284	<b>Faks Numarası:</b>	-
<b>e- Posta Adresi:</b>	758343@meb.k12.tr	<b>Web sayfası adresi:</b>	<a href="https://meslekiteknikanadolulisesi.meb.k12.tr">https://meslekiteknikanadolulisesi.meb.k12.tr</a>
<b>Kurum Kodu:</b>	758343	<b>Öğretim Şekli:</b>	Tam Gün



# SUNUŞ

Sosyal ve ekonomik yönden gelişmiş her ülke, eğitime büyük önem vermiş, eğitim sayesinde hedeflediği noktaya ulaşmıştır. Çünkü eğitim; her insanın yaşamında, her toplumun, her ülkenin geleceğinin garanti altına alınmasında en etkin ve asla ihmale gelmeyecek çok önemli bir faktördür.

Bu nedenle kamu kaynaklarını etkin kullanarak, kentin ve ülkenin ihtiyaçlarına cevap verebilmek; kaynakların verimli kullanılması gerektiğini göz önünde bulundurarak, ihtiyaçlar arasında öncelik ve planlama çalışması yapmak; tüm bu çalışmalarını yaparken kurumumuza bütçe disiplini, katılımcılık, izleme, değerlendirme alışkanlığı ve hesap verme sorumluluğu kazandırmak hedefimizdir.

Gelişen ve sürekliliği izlenebilen, bilgi ve planlama temellerine dayanan güçlü bir yaşam standardı ve ekonomik yapı; stratejik amaçlar, hedefler ve planlanmış zaman diliminde gerçekleşecek uygulama faaliyetleri ile (STRATEJİK PLAN) oluşabilmektedir.

Okulumuz misyon, vizyon ve stratejik planını ilk olarak 2014 yılında belirlemiştir. Okulumuz, daha iyi bir eğitim seviyesine ulaşmak düşüncesiyle sürekli yenilenmeyi ve kalite kültürünü kendisine ilke edinmeyi amaçlamaktadır. Kalite kültürü oluşturmak için eğitim ve öğretim başta olmak üzere insan kaynakları ve kurumsallaşma, sosyal faaliyetler, alt yapı, toplumla ilişkiler ve kurumlar arası ilişkileri kapsayan 2024-2028 stratejik planı hazırlanmıştır.

Büyük önder Atatürk'ü örnek alan bizler; çağa uyum sağlamış, çağı yönlendiren gençler yetiştirmek için kurulan okulumuzda, geleceğimizin teminatı olan öğrencilerimizin daha iyi imkânlarla yetişip, düşünce ufku ve yenilikçi ruhu açık, Türkiye Cumhuriyeti vatandaşını daha yükseklere taşıyan bireyler olması için, öğretmenleri ve idarecileriyle özverili bir şekilde tüm azmimizle çalışmaktayız.

"2028 Eğitim Vizyonu'nun, 21. yüzyıla dair eğitim önerisi, 21. Yüzyıl Talim ve Terbiye Modeli şeklindeki çift kanatlı bir okumadır. Sadece beceri kazandırmak hayati göğüslemeye yetmemektedir. Gerekli olan insana ait evrensel, yerel, maddi, manevi, mesleki, ahlaki ve millî tüm değerleri kapsayan ve kuşatan bir olgunlaşma, gelişme, ilerleme, değişim ve ahlak güzelliğidir." Düşüncesinden hareketle 2028 Eğitim Vizyonu ile eğitimimizi dünyada muasır ülkeler seviyesine çıkarmak için var gücümüzle çalışmaya devam edeceğiz.

Viranşehir Mesleki ve Teknik Anadolu Lisesi olarak en büyük amacımız yalnızca lise mezunu gençler yetiştirmek değil, girdikleri her türlü ortamda çevresindekilere ışık tutan, hayata hazır, hayati aydınlatan, bizleri daha da ileriye götürecek gençler yetiştirmektir.

İdari ve öğretmen kadrosuyla bizler çağa ayak uydurmuş, yeniliklere açık, Türkiye Cumhuriyetini daha da yükseltecek gençler yetiştirmeyi ilke edinmiş bulunmaktayız.

Viranşehir Mesleki ve Teknik Anadolu Lisesi'nin stratejik planlama çalışmasına önce durum tespiti, yani okulun SWOT analizi yapılarak başlanmıştır. SWOT analizi tüm idari personelin ve öğretmenlerin katılımıyla uzun süren bir çalışma sonucu ilk şeklini almış, varılan genel sonuçların sadeleştirilmesi ise Strateji Geliştirme Ekibi tarafından yapılmıştır. Daha sonra SWOT sonuçlarına göre stratejik planlama aşamasına geçilmiştir. Bu süreçte okulun amaçları, hedefleri, hedeflere ulaşmak için gerekli faaliyetler yazılmıştır. Denilebilir ki SWOT analizi bir kilometre taşıdır, okulumuzun bugünkü resmidir ve stratejik planlama ise bugünden yarıya nasıl hazırlanmamız gerektiğine dair kalıcı bir belgedir. Stratejik Plan' da belirlenen hedeflerimizi ne ölçüde gerçekleştirdiğimiz, plan dönemi içindeki her yılsonunda gözden geçirilecek ve gereken revizyonlar yapılacaktır. Yine her bir yıllık uygulama için gelişim planı hazırlanacaktır.

Viranşehir Mesleki ve Teknik Anadolu Lisesi Stratejik Planı (2024-2028)'da belirtilen amaç ve hedeflere ulaşmamızın okulumuzun gelişme ve kurumsallaşma süreçlerine önemli katkılar sağlayacağına inanmaktayız. Planın hazırlanmasında emeği geçen öğretmenlerimize, öğrencilerimize, velilerimize, Strateji Geliştirme Kurulu/Ekibine ve uygulanmasında yardımcı olacak herkese teşekkür ederim.

İsmail SARIDAL

OKUL MÜDÜRÜ

# İÇİNDEKİLER

## İçindekiler

2024-2028 STRATEJİK PLANI .....	1
SUNUŞ.....	4
İÇİNDEKİLER .....	5
GİRİŞ VE STRATEJİK PLANIN HAZIRLIK SÜRECİ .....	7
Strateji Geliştirme Kurulu ve Stratejik Plan Ekibi .....	7
Planlama Süreci:.....	7
DURUM ANALİZİ .....	8
Kurumsal Tarihçe .....	9
Uygulanmakta Olan Stratejik Planın Değerlendirilmesi .....	9
Yasal Yükümlülükler ve Mevzuat Analizi .....	10
Üst Politika Belgeleri Analizi .....	11
Faaliyet Alanları ile Ürün/Hizmetlerin Belirlenmesi .....	16
Paydaş Analizi .....	17
Kurum İçi Analiz .....	19
Teşkilat Yapısı .....	19
O .....	19
İnsan Kaynakları .....	20
Teknolojik Düzey .....	23
Mali Kaynaklar .....	24
İstatistik Veriler .....	25
Dış Çevre Analizi (PESTLE) .....	31
Güçlü ve Zayıf Yönler ile Fırsat ve Tehditler(GZFT) Analizi .....	31
Tespit ve İhtiyaçların Belirlenmesi .....	34
GELECEĞE BAKIŞ.....	35
Misyon.....	35
Vizyon.....	35
Temel Değerler .....	35
4. AMAÇ, HEDEF VE PERFORMANS GÖSTERGESİ İLE STRATEJİLERİN BELİRLENMESİ .....	36
Maliyetlendirme.....	40
İZLEME VE DEĞERLENDİRME.....	40
EKLER:.....	41

## **1. GİRİŞ VE STRATEJİK PLANIN HAZIRLIK SÜRECİ**

- 1.1. Strateji Geliştirme Kurulu ve Stratejik Plan Ekibi
- 1.2. Planlama Süreci

## **2. DURUM ANALİZİ**

- 2.1. Kurumsal Tarihçe
- 2.2. Uygulanmakta Olan Planın Değerlendirilmesi
- 2.3. Mevzuat Analizi
- 2.4. Üst Politika Belgelerinin Analizi
- 2.5. Faaliyet Alanları ile Ürün ve Hizmetlerin Belirlenmesi
- 2.6. Paydaş Analizi
- 2.7. Kuruluş İçi Analiz

- 2.7.1. Teşkilat Yapısı
- 2.7.2. İnsan Kaynakları
- 2.7.3. Teknolojik Düzey
- 2.7.4. Mali Kaynaklar
- 2.7.5. İstatistik Veriler

2.8. Dış Çevre Analizi (Politik, Ekonomik, Sosyal, Teknolojik, Yasal ve Çevresel Çevre Analizi -PESTLE)

2.9. Güçlü ve Zayıf Yönler ile Fırsatlar ve Tehditler (GZFT) Analizi

2.10. Tespit ve İhtiyaçların Belirlenmesi

## **3. GELECEĞE BAKIŞ**

- 3.1. Misyon
- 3.2. Vizyon
- 3.3. Temel Değerler

## **4. AMAÇ, HEDEF VE STRATEJİLERİN BELİRLENMESİ**

- 4.1. Amaçlar
- 4.2. Hedefler
- 4.3. Performans Göstergeleri
- 4.4. Stratejilerin Belirlenmesi
- 4.5. Maliyetlendirme

## **5. İZLEME VE DEĞERLENDİRME**

## **6. Tablo/Şekil/Grafikler/Ekler**

# GİRİŞ VE STRATEJİK PLANIN HAZIRLIK SÜRECİ

## Strateji Geliştirme Kurulu ve Stratejik Plan Ekibi

Tablo 1. Strateji Geliştirme Kurulu ve Stratejik Plan Ekibi Tablosu

Strateji Geliştirme Kurulu Bilgileri		Stratejik Plan Ekibi Bilgileri	
Adı Soyadı	Ünvanı	Adı Soyadı	Ünvanı
İsmail SARIDAL	Müdür	Serpil ERDOĞDU	Müdür Yardımcısı
Abdulvahap YETKİN	Müdür Başyardımcısı	İsmail ARSLAN	Felsefe Öğretmeni
Selahattin ERDEM	Okul Psk.Danışman	Muhammed ÇELEBİ	HYS Alan Şefi
Cemil GÜÇTEMUR	Okul Aile Birliği Başkanı	Dicle DEMİR	Tarım Alan Şefi
		Esra ÇİFTÇİ	Yiyecek İçecek Hizmetleri Öğretmeni
		Mehmet DİREK	Öğrenci Velisi

### Planlama Süreci:

2024-2028 dönemi stratejik plan hazırlanma süreci Strateji Geliştirme Kurulu ve Stratejik Plan Ekibi'nin oluşturulması ile başlamıştır. Ekip tarafından oluşturulan çalışma takvimi kapsamında ilk aşamada durum analizi çalışmaları yapılmış ve durum analizi aşamasında, paydaşlarımızın plan sürecine aktif katılımını sağlamak üzere paydaş anketi, toplantı ve görüşmeler yapılmıştır. Durum analizinin ardından geleceğe yönelim bölümüne geçilerek okulumuzun/kurumumuzun amaç, hedef, gösterge ve stratejileri belirlenmiştir.

5018 Sayılı Kamu Mali Yönetimi ve Kontrol Kanunu ile kamu kaynaklarının daha etkili ve verimli bir şekilde kullanılması, hesap verebilir ve saydam bir yönetim anlayışının oluşması hedeflenmektedir.

# DURUM ANALİZİ

*Stratejik planlama sürecinin ilk adımı olan durum analizi, okulumuzun “neredeyiz?” sorusuna cevap vermektedir. Okulumuzun geleceğe yönelik amaç, hedef ve stratejiler geliştirebilmesi için öncelikle mevcut durumda hangi kaynaklara sahip olduğu ya da hangi yönlerinin eksik olduğu ayrıca, okulumuzun kontrolü dışındaki olumlu ya da olumsuz gelişmelerin neler olduğu değerlendirilmiştir. Dolayısıyla bu analiz, okulumuzun kendisini ve çevresini daha iyi tanımasına yardımcı olacak ve stratejik planın sonraki aşamalarından daha sağlıklı sonuçlar elde edilmesini sağlayacaktır.*

*Durum analizi bölümünde, aşağıdaki hususlarla ilgili analiz ve değerlendirmeler yapılmıştır;*

- *Kurumsal tarihçe*
- *Uygulanmakta olan planın değerlendirilmesi*
- *Mevzuat analizi*
- *Üst politika belgelerinin analizi*
- *Faaliyet alanları ile ürün ve hizmetlerin belirlenmesi*
- *Paydaş analizi*
- *Kuruluş içi analiz*
- *Dış çevre analizi (Politik, ekonomik, sosyal, teknolojik, yasal ve çevresel analiz)*
- *Güçlü ve zayıf yönler ile fırsatlar ve tehditler (GZFT) analizi*
- *Tespit ve ihtiyaçların belirlenmesi*



## **Kurumsal Tarihçe**

Okulumuz 2014 yılında Şanlıurfa Viranşehir İlçesinde Tarım Teknolojileri ve Hayvan Yetiştiriciliği ve Sağlığı alanlarında eğitim öğretime başlamıştır. İlçemizin ve bölgemizin ihtiyaç duyduğu kalifiye eleman ve iş gücünün yetiştirilmesinde önemli bir görev üstlenmektedir. Teorik ve uygulama eğitimlerimiz sayesinde devlet ve özel sektörün ihtiyaç duyduğu insan kaynağını yetiştiren merkezlerden biriyiz. Geleneksel tarım ve hayvancılıktan modern ve bilinçli tarım ve hayvancılık faaliyetlerine geçiş sürecinde en önemli aktörlerindemiz. Bunun yanı sıra 2020-2021 Eğitim öğretim yılında açılan Yiyecek İçecek Hizmetleri bölümümüzle sektörün ihtiyaç duyduğu, hazırlama, pişirme, sunum ,servis becerileri gelişmiş öğrencilerimizi okulumuza ait geniş uygulama mutfağı ve halka açık kafeteryasında nitelikli eleman olarak yetiştiriyoruz. 2021 yılında kurulan Döner Sermaye İşletmesi ile öğrencilerimiz aldıkları uygulama eğitimlerinin sonucunda üretimde kaliteyi arttırarak, sektöre daha nitelikli birer eleman olarak yetişmekte, Kamu kaynaklarına olan ihtiyacı azaltarak okulun kendi kaynaklarını etkin ve verimli kullanmasına katkı sağlamaktadır. Tüm alanlarımızda yapılan üretim faaliyetlerini döner sermaye işletmesi bünyesinde yaparak ilçemize de katkı sağlamayı hedeflemekteyiz. Okulumuzda 2021 yılında Mesleki Eğitim Merkezi Programı açılmıştır ,Mesleki Açık Lise öğrencilerimizle mesleki eğitime devam etmekteyiz.

## **Uygulanmakta Olan Stratejik Planın Değerlendirilmesi**

2018-2023 Stratejik planında belirlenen hedef ve göstergeler ele alındığında okulumuzda mevsimlik işçilik vb sebeplerle okula devam probleminin devam ettiği, kız çocuklarının okullaşma oranında beklenen artışın gerçekleşmediği görülmüştür. Yapılan rehberlik faaliyetleri, veli ziyaretlerine rağmen ailelerin eğitim seviyesinin düşük olması ve eğitime bakış açılarının yeterince gelişmediği sebebi ile ailelerin çocuklarının eğitimine gerekli özeni göstermediği saptanmıştır. Okulun fiziki şartlarında yapılan iyileştirmeler ile derslik ve atölyelerdeki tadilatlar yapılmış ancak atölyelerde olması gereken standart donatım malzemelerinin tamamlanmadığı görülmüştür.. Meslek lisesi alan öğrencilerinin uygulama derslerini verimli işleyebilmeleri ve gerekli mesleki beceriye ulaşabilmeleri adına atölye ve laboratuvarlardaki donatım eksikliklerinin giderilmesi önem arz etmektedir. Mevcut çevre şartları ve üst politika belgelerinden gelen sorumluluklar dikkate alınarak 2024-2028 stratejik planında bu hususlardaki hedefler yineleneyecektir.

## Yasal Yüklümlükler ve Mevzuat Analizi

Okulumuz Mesleki Teknik Eğitim Genel Müdürlüğüne bağılı, aşığıda belirtilen mevzuat doğırlusunda öđrencilerini alanlarına göre meslek hayatına hazırlayan, aynı zamanda ortaöđretim düzeyinde eğitim veren bir okuldur. Okulumuzda mesleki eğitim teorik derslerin yanında uygulama alanlarımızda öđretmen ve usta öđreticiler rehberliğinde uygulama dersleri yapılmaktadır. Bu sayede öđrencilerimiz yaparak yaşayarak öğrenme fırsatı ile meslek hayatına daha tecrübeli olarak atılmaya hazırlanmaktadır.12.sınıfa gelen öđrencilerimiz haftada 24 saat işletmelerde beceri eğitimi alarak sektörde yer almaya başlamaktadır. İş hayatına geçişte bir aşama olan staj çalışmalarını yapmaktadır.

- 1739 Sayılı Milli Eğitim temel Kanunu
- Milli Eğitim Bakanlığı Orta Öđretim Kurumlar Yönetmeliđi
- 3308 sayılı Mesleki Eğitim Kanunu
- 6331 sayılı İş Sağılıđı ve Güvenliđi Kanunu
- 4857 Sayılı İş Kanunu
- İş Sağılıđı ve Güvenliđi Hizmetleri Yönetmeliđi
- İş Sağılıđı ve Güvenliđi Kurulları Hakkında Yönetmelik
- Risk Deđerlendirme Yönetmeliđi
- İş Ekipmanlarının Kullanımında Sağılık ve Güvenlik Şartları Yönetmeliđi
- Kamu İhale Kanunu
- 342 Sayılı Meb'e Bağılı Mesleki Teknik Eğitim Kurumlarının ait Döner Sermaye İşletmeleri Hakkında Kanun

# Üst Politika Belgeleri Analizi

Tablo 2: Üst Politika Belgeleri

Temel Üst Politika Belgeleri	Diğer Politika Belgeleri
<ul style="list-style-type: none"><li>• Kalkınma Planları</li><li>• Orta Vadeli Programlar</li><li>• Orta Vadeli Mali Planlar</li><li>• Cumhurbaşkanlığı Yıllık Programları</li><li>• MEB 2019-2023 Stratejik Planı</li><li>• Millî Eğitim Şûra Kararları</li><li>• Öğretmen Strateji Belgesi</li></ul>	<ul style="list-style-type: none"><li>• Ulusal Yapay Zekâ</li><li>• Stratejisi İklim Değişikliği</li><li>• Eylem Planı</li><li>• Ulusal Deprem Stratejisi ve Eylem Planı</li><li>• Ulusal Girişimcilik Stratejisi ve Eylem Planı 2023-2028 Türkiye Çocuk</li><li>• Hakları Strateji Belgesi ve Eylem Planı</li><li>• Büyükşehir Belediyesi Stratejik Planı (2020- 2024)</li><li>• Kırsal Kalkınma Stratejisi</li><li>• OECD, PISA, TIMMS Raporları</li><li>• 21. Yüzyıl Becerileri ve Değerlere Yönelik Araştırma Raporu (2023)</li><li>• Diğer Kamu Kurum ve Kuruluşlarının Stratejik Planları</li></ul>

**Tablo 3: Üst Politika Belgeleri Analizi**

Üst Politika Belgesi	İlgili Bölüm/Referans	Verilen Görev/İhtiyaç
<b>On İkinci Kalkınma Planı</b>	Yurt İçi Tasarruflar	<b>350.2, 352.3 Sayılı Tedbir Maddeleri</b>
	Mali Piyasalar	<b>379.2 Sayılı Tedbir Maddesi</b>
	İmalat Sanayii	<b>432.1, 432.3 Sayılı Tedbir Maddeleri</b>
	Otomotiv	<b>473.1 Sayılı Tedbir Maddesi</b>
	Turizm	<b>525.3, 525.4 Sayılı Tedbir Maddeleri</b>
	Girişimcilik ve Kobi'ler	<b>559.2, 559.3, Sayılı Tedbir Maddeleri</b>
	Fikri Mülkiyet Hakları	<b>565.5, 565.6, 565.7 Sayılı Tedbir Maddeleri</b>
	Ticaretin ve Tüketicinin Korunmasının Geliştirilmesine Yönelik Hizmetler	<b>621.8 Sayılı Tedbir Maddesi</b>
	Eğitim	<b>658, 659, 660 Sayılı Amaç Maddeleri ve Bunlara Bağlı Politika ile Tedbir Maddeleri</b>
	Çocuk	<b>731.2, 731.3, 731.4, 731.5, 731.6, 732.1, 732.3, 732.5, 733.1, 733.2, 734.4, 735.7, 735.8, 738.2, 738.3, 739.1, 739.2, 739.3, 739.4, 740.4, 742.4, 744.1 Sayılı Tedbir Maddeleri</b>
	Gençlik	<b>746.1, 746.2, 746.6, 747.1, 747.2, 748.6 Sayılı Tedbir Maddeleri</b>
	Engelli Hizmetleri	<b>758.1, 758.2, 758.3, 758.4, 758.5 Sayılı Tedbir Maddeleri</b>
	Sosyal Hizmetler, Sosyal Yardımlar ve Yoksullukla Mücadele	<b>773.1, 774.1 Sayılı Tedbir Maddeleri</b>
	Gelir Dağılımı	<b>777.4 Sayılı Tedbir Maddesi</b>
	Kültür ve Sanat	<b>783.1, 783.2, 783.5, 785.1, 785.2, 785.3, 785.5, 789.1, 789.2, 790.4, 793.2 Sayılı Tedbir Maddeleri</b>
	Spor	<b>796.1, 796.2, 796.3, 798.3, 799.1, 799.2, 799.3 Sayılı Tedbir Maddeleri</b>
	Nüfus ve Yaşlanma	<b>804.1, 809.1 Sayılı Tedbir Maddeleri</b>
	Uluslararası Göç	<b>815.4, 816.1 Sayılı Tedbir Maddeleri</b>
	Yurt Dışında Yaşayan Türkler	<b>819.1, 819.2, 819.3, 820.7 Sayılı Tedbir Maddeleri</b>
	Afet Yönetimi	<b>830.7, 831.3, 832.1, 832.4, 833.6, 839.1, 839.3, 841.1 Sayılı Tedbir Maddeleri</b>
	Sivil Toplum	<b>940.3 Sayılı Tedbir Maddesi</b>
	Kamuda Stratejik Yönetim	<b>942.1, 943.1, 943.2, 943.4, 943.5 Sayılı Tedbir Maddeleri</b>
Kalkınma İçin Uluslararası İş Birliği	<b>970.1, 970.6, 972.6, 973.2, 973.3, 973.4 Sayılı Tedbir Maddeleri</b>	
<b>İstihdam</b>	<b>12 Sayılı Tedbir Maddesi</b>	

Üst Politika Belgesi	İlgili Bölüm/Referans	Verilen Görev/İhtiyaç
<b>Orta Vadeli Program (2024-2026)</b>	Ödemeler Dengesi	<b>1 Tedbir</b>
	Finansal İstikrar	<b>1 Tedbir</b>
	Afet Yönetimi	<b>1 Tedbir</b>
	Dijital Dönüşüm	<b>4 Tedbir</b>
	Hizmet İhracatının Desteklenmesi	<b>1 Tedbir</b>
	Ne Eğitimde Ne İstihdamda Olan Gençlerin ve Kadınların Eğitime ve İstihdama Katılımı	<b>3 Tedbir</b>
	Yükseköğretimde ve Meslekî ve TeknikEğitimde Özel Sektör Odaklı Dönüşüm	<b>2 Tedbir</b>
	Kamu Cari Harcamalarında Rasyonelleşme	<b>2 Tedbir</b>
	Afetlere Duyarlı Bütünleşik Mekansal Planlama	<b>1 Tedbir</b>
	<b>İklim Değişikliği Mevzuatı, Emisyon TicaretSistemi, Sınırdaki Karbon Düzenlemesi Mekanizmasına Uyum</b>	<b>1 Tedbir</b>

Üst Politika Belgesi	İlgili Bölüm/Referans	Verilen Görev/İhtiyaç
	Yurt İçi Tasarruflar	<b>350.2, 352.3 Sayılı Tedbir Maddeleri</b>
	Mali Piyasalar	<b>379.2 Sayılı Tedbir Maddesi</b>
	İmalat Sanayii	<b>432.1 Sayılı Tedbir Maddesi</b>
	Otomotiv	<b>473.1 Sayılı Tedbir Maddesi</b>
	Turizm	<b>525.3, 525.4 Sayılı Tedbir Maddeleri</b>
	Girişimcilik ve KOBİ'ler	<b>559.2, 559.3 Sayılı Tedbir Maddeleri</b>
	Fikri Mülkiyet Hakları	<b>565.6, 565.7 Sayılı Tedbir Maddeleri</b>
		<b>661.1, 661.4, P. 661, P. 662, P. 663, P.664, P.665, P.666,</b>
		<b>P.667, P.668, P.670, P.672, P.675, P.676, P.678, P.680, P.681 Sayılı Politika ve Tedbir Maddeleri</b>
<b>Cumhurbaşkanlığı 2024 Yıllık Programı</b>	Eğitim	<b>P.732, 731.2, 731.3, 731.4, 731.5,</b>
	Çocuk	<b>746.1, 746.2, 746.6, 747.1,</b>
		<b>747.2, 748.6 Sayılı Tedbir Maddeleri</b>
	Gençlik	<b>758.1, 758.2, 758.3 Sayılı Tedbir Maddeleri</b>
	Engelli Hizmetleri	<b>783.1, 785.1, 785.2, 789.1 Sayılı Tedbir Maddeleri</b>
	Kültür ve Sanat	<b>816.1 Sayılı Tedbir Maddesi</b>
	Uluslararası Göç	<b>819.1, 819.2, 819.3 Sayılı Tedbir Maddeleri</b>
	Yurt Dışında Yaşayan Türkler	<b>970.1, 972.6, 973.3 Sayılı Tedbir Maddeleri</b>
	<b>Kalkınma İçin Uluslararası İş Birliği</b>	

Üst Politika Belgesi	İlgili Bölüm/Referans	Verilen Görev/İhtiyaç
<b>Kırsal Kalkınma Stratejisi</b>	Stratejik Amaç 1: Kırsal Ekonominin Geliştirilmesi ve İstihdam İmkanlarının Artırılması	Öncelik 1.2 Kırsal ekonominin çeşitlendirilmesi <b>1.2.6 Tarımda dijital girişimciliğin ve inovasyon kültürünün geliştirilmesine yönelik çalışmalar gerçekleştirilmesi,</b>
	Stratejik Amaç 3: Kırsal Yerleşimlerin Sosyal ve Fiziki Altyapısının Geliştirilmesi	Öncelik 3.1 Fiziki altyapının geliştirilmesi <b>3.1.3. Atık yönetiminin geliştirilmesi</b> <b>3.1.8. Kırsal alanlarda iyi işleyen bir dijital altyapının (genişbant internet, iyi bir kapsama alanı vb.) oluşturulması.</b> Öncelik 3.2 Sosyal altyapının geliştirilmesi <b>3.2.2. Spor, kültür ve sanatsal faaliyetler altyapısının geliştirilmesi,</b> <b>3.2.3. Atıl kamu binalarının kalkınma faaliyetleri için yeniden düzenlenmesi,</b>
	Stratejik Amaç 4: Kırsal Toplumun Beşerî ve Sosyal Sermayesinin Geliştirilmesi ve Yoksulluğun Azaltılması	Öncelik 4.1 Beşerî ve sosyal sermayenin geliştirilmesi <b>4.1.1. Örgün ve yaygın eğitim ile danışmanlık hizmetlerine erişimin kolaylaştırılması,</b> <b>4.1.3. Dijital okuryazarlığın artırılması, dijital uygulamaların kullanılması ve dijital yetkinliğin artırılmasına yönelik eğitimler verilmesi amacıyla yeni yöntemler geliştirilmesi,</b> <b>4.1.4. Çocuk ve gençlerde kırsal kalkınma ile ilgili farkındalık oluşturulması,</b> Öncelik 4.2 Yoksulluğu azaltma çalışmalarının güçlendirilmesi, <b>4.2.1. Mevsimlik gezici tarım işçilerine yönelik hizmetlerin etkinleştirilmesi,</b> <b>4.2.2. Sosyal hizmet ve yardımların etkinleştirilmesi,</b>
<b>Ulusal Yapay Zekâ Stratejisi</b>	Amaç 1: Yapay Zekâ Uzmanlarını Yetiştirmek ve Alanda İstihdamı Artırmak	<b>Amaç 1.4. Yükseköğretim öncesi gençlerin ilgi, yetenek ve mizaçları doğrultusunda, eğitim düzeylerine uygun şekilde algoritmik düşünme, kodlama ve YZ uygulamalı eğitimi almaları sağlanacaktır.</b> <b>1, 2, 3, 4, 5 Tedbir Maddeleri</b>
	<b>Amaç 6: Yapısal ve İş Dönüşümünü Hızlandırmak</b>	<b>Amaç 6.2. Kamu kurumlarında YZ teknolojilerinin etkin kullanımına yönelik yapısal ve yetkinlik dönüşümü hızlandırılacaktır.</b> <b>1 ve 2. Tedbir Maddeleri</b>

# Faaliyet Alanları ile Ürün/Hizmetlerin Belirlenmesi

Tablo 3. Faaliyet Alanlar/Ürün ve Hizmetler Tablosu

Faaliyet Alanı	Ürün/Hizmetler
Öğretim-eğitim faaliyetleri	<b>Öğrenci İşleri</b> Kayıt-nakil işleri Devam-devamsızlık Sınıf geçme Sınav hizmetleri Staj Çalışmaları Diploma/ Tasdikname işlemleri Alan-Dal Yerleştirme Hizmetleri Burs-Sosyal Yardımlar Veli Ziyaretleri
Rehberlik faaliyetleri	Öğrencilere rehberlik yapmak Velilere rehberlik etmek Rehberlik faaliyetlerini yürütmek Öğretmenlere sınıf rehberliği ve kaynaştırma öğrencilerine yönelik müşavirlik
Sosyal faaliyetler	Sosyal Kulüpler, Gezi-gözlemler, yarışmalar, etkinlikler, fuar çalışmaları
Sportif faaliyetler	Voleybol, futbol, bocce , dart, masa tenisi turnuvaları
Kültürel ve sanatsal faaliyetler	Tiyatro, drama, şiir, müzik dinletileri, halk oyunları
İnsan kaynakları faaliyetleri (mesleki gelişim faaliyetleri, personel etkinlikleri...)	Hizmet içi eğitimler Öğretmen- personel motivasyon çalışmaları Seminerler,Özlük işleri
Okul aile birliği faaliyetleri	Okul ve eklentilerini iyileştirme çalışmaları
Öğrencilere yönelik faaliyetler	Okul Sağlığı çalışmaları ,AB Erasmus Projeleri, Tübitak Bilim Fuarları, Tübitak Bilim Söyleşileri, Kalkınma Ajansı Projeleri, Bağımlılıkla Mücadele Faaliyetleri
Ölçme değerlendirme faaliyetleri	Deneme sınavları, beceri sınavları, sınav analizleri ,performans değerlendirmeleri
Öğrenme ortamlarına yönelik faaliyetler	Derslik ,atölye ve Laboratuvarların temizlik, düzen ve iyileştirme çalışmaları
Ders dışı faaliyetler	Egzersiz, kurs faaliyetleri
Döner Sermaye Faaliyetleri	Alan bazlı üretim faaliyetleri



# Paydaş Analizi

Kurumumuzun en önemli paydaşları arasında yer alan öğrenci, veli ve öğretmenlerimize yönelik olarak anket uygulanmıştır. 5'li Likert Ölçeğine göre hazırlanmış olan anketlerde öğretmenler için toplam 17, öğrenciler için toplam 23, veliler için ise 22 soruya yer verilmiştir.

Değerlendirme yapılırken "Katılıyorum" ve "Tamamen Katılıyorum" maddesi birlikte yorumlanmıştır. "Katılmıyorum" ve "Kesinlikle Katılmıyorum" maddeleri de birlikte yorumlanmış olup, "Kararsızım" maddesi ise yalnız değerlendirilmiştir. Paydaşlarımıza uygulamış olduğumuz anket çalışması verileri Excel programına yüklenmiş olup, sonuçlar aşağıdaki gibi yorumlanmıştır.

## ÖĞRENCİ MEMNUNİYET ANKETİ



Şekil.1

1.

ankete

olumlu yönde görüş belirtmiştir.

2. Okul temiz ve hijyeniktir, sorusuna ankete katılan öğrencilerimizin %57 olumlu yönde görüş belirtmiştir.

3. Okulun fiziki koşulları yeterlidir, sorusuna ankete katılan öğrencilerimizin %62 olumlu yönde görüş belirtmiştir.

4. Okul, yeni kabul edilen öğrencilere uygun desteği sağlar, sorusuna ankete katılan öğrencilerimizin %43 olumlu yönde görüş belirtmiştir.

5. Farklı kültürlerden gelen öğrencilerin bu okulda memnuniyetle karşılanacağını düşünüyorum, sorusuna ankete katılan öğrencilerimizin %43 olumlu yönde görüş belirtmiştir.

6. Öğretmenlerime ihtiyaç duyduğumda kolaylıkla görüşebilirim, sorusuna ankete katılan öğrencilerimizin %81 olumlu yönde görüş belirtmiştir.

7. Okul müdürüne ihtiyaç duyduğumda kolaylıkla görüşebilirim, sorusuna ankete katılan öğrencilerimizin %62 olumlu yönde görüş belirtmiştir.

8. Okul rehberlik servisinden ihtiyaçlarım doğrultusunda faydalanabiliyorum., sorusuna ankete katılan öğrencilerimizin %85 olumlu yönde görüş belirtmiştir.

9. Okul meslek seçimim konusunda hedefler belirlemem de ve bu hedeflere ulaşmamda yeterli rehberlik ediyor, sorusuna ankete katılan öğrencilerimizin %76 olumlu yönde görüş belirtmiştir.

10. Mesleki gelişimimle ilgili yapılan etkinlikleri(seminer, okul dışı faaliyetler...)yeterli buluyorum, sorusuna ankete katılan öğrencilerimizin %43 olumlu yönde görüş belirtmiştir.

11. Okulda mesleki eğitimimi destekleyici fiziki donanım ve altyapının yeterli olduğunu düşünüyorum, sorusuna ankete katılan öğrencilerimizin %47 olumlu yönde görüş belirtmiştir.

12. Staj imkânlarından en verimli şekilde faydalanmamız için gerekli rehberlik ve yerleştirmenin doğru yapıldığını düşünüyorum, sorusuna ankete katılan öğrencilerimizin %57 olumlu yönde görüş belirtmiştir.

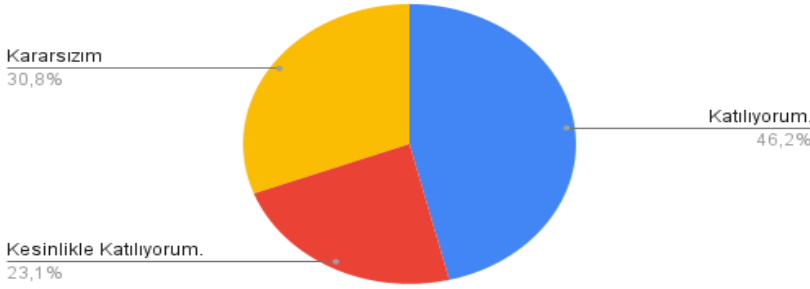
13. Okulda yer almam için birçok fırsat var, sorusuna ankete katılan öğrencilerimizin %67 olumlu yönde görüş belirtmiştir.

Okulda kendimi güvende hissediyorum, sorusuna katılan öğrencilerimizin %67

14. Okul bana yeterli ders dışı etkinlik olanakları sunuyor, sorusuna ankete katılan öğrencilerimizin %43 olumlu yönde görüş belirtmiştir.
15. Okul kulüpleri amacına uygun şekilde gelişimime katkı sağlıyor, sorusuna ankete katılan öğrencilerimizin %62 olumlu yönde görüş belirtmiştir.
16. Öğretmenlerim sınıfta adil kurallara sahipler ve tarafsızlar, sorusuna ankete katılan öğrencilerimizin %43 olumlu yönde görüş belirtmiştir.
17. Öğretmenlerim beni daha iyi performans göstermem için teşvik ediyor, sorusuna ankete katılan öğrencilerimizin %76 olumlu yönde görüş belirtmiştir.
18. Öğretmenlerim derslerin işlenişinde farklı ve ilgi çekici yöntemlerde kullanır, sorusuna ankete katılan öğrencilerimizin %86 olumlu yönde görüş belirtmiştir.
19. Okul kantininde yeterli ve sağlıklı yiyecekler var, sorusuna katılan öğrencilerimizin %62 olumlu yönde görüş belirtmiştir.
20. DYK'leri yeterli buluyorum, sorusuna katılan öğrencilerimizin %47 olumlu yönde görüş belirtmiştir.
21. Sınav ve ödevlerin beni değerlendirmek için adil ve yeterli olduğunu düşünüyorum, sorusuna öğrencilerimizin %62 olumlu yönde görüş belirtmiştir.
22. Okulda düzenlenen sanatsal ve kültürel faaliyetler yeterlidir, sorusuna öğrencilerimizin %43 olumlu yönde görüş belirtmiştir.
23. Okulda öğrencilerin görüşleri dikkate alınır, sorusuna öğrencilerimizin %33 olumlu yönde görüş belirtmiştir.

## ÖĞRETMEN MEMNUNİYET ANKETİ

1. Okulun misyonu ve vizyonunu tam olarak anlıyorum.



Şekil.1

1. Okulun olarak katılan

yönde görüş belirtmiştir.

2. Okulda eğitim ve yönetim kalitesi sürekli olarak geliyor, sorusuna ankete katılan öğretmenlerimizin %46 olumlu yönde görüş belirtmiştir.

3. Okul temiz ve hijyeniktir, sorusuna ankete katılan öğretmenlerin %30 olumlu yönde görüş belirtmiştir.

4. Okul, öğrencilerin ve personelin güvenliğini sağlamak için uygun güvenlik önlemleri alır, sorusuna ankete katılan öğretmenlerimizin %23 olumlu yönde görüş belirtmiştir.

5. Okul, yeni kabul edilen öğrencilere uygun desteği sağlar, sorusuna ankete katılan öğretmenlerimizin %77 olumlu yönde görüş belirtmiştir.

6. Okulumuz mesleki yeterliliğimi geliştirmek için eğitim fırsatları sunuyor, sorusuna ankete katılan öğretmenlerimizin %38 olumlu yönde görüş belirtmiştir.

7. Okul yönetimimiz öğretmenleri etkin bir şekilde yönlendirir, sorusuna ankete katılan öğretmenlerimizin %61 olumlu yönde görüş belirtmiştir.

8. Okulumuz, öğrencilerin öğrenme ilgisini uyandıracak bir öğrenme ortamı oluşturmuştur, sorusuna ankete katılan öğretmenlerimizin %69 olumlu yönde görüş belirtmiştir.

9. Etkili bir öğretmen olmak için ihtiyaç duyduğum kaynaklara erişimim var, sorusuna ankete katılan öğretmenlerimizin %53 olumlu yönde görüş belirtmiştir.

10. Bana sunulan kaynakları kullanmak için gerekli eğitime sahibim, sorusuna ankete katılan öğretmenlerimizin %92 olumlu yönde görüş belirtmiştir.

11. Okulumuzun, farklı ihtiyaçları olan öğrencileri desteklemek için etkin bir politikası vardır, sorusuna ankete katılan öğretmenlerimizin %38 olumlu yönde görüş belirtmiştir.

misyonu ve vizyonunu tam anlıyorum, sorusuna ankete öğretmenlerin %69 olumlu

12. Okulumuz müfredat uygulamasını etkin bir şekilde izler, sorusuna ankete katılan öğretmenlerimizin %85 olumlu yönde görüş belirtmiştir.
13. Okulumuz, velilere uygun etkinlikler düzenlemektedir, sorusuna ankete katılan öğretmenlerimizin %38 olumlu yönde görüş belirtmiştir.
14. Diğer öğretmenlerle işbirliği yaparım, sorusuna ankete katılan öğretmenlerimizin %100 olumlu yönde görüş belirtmiştir.
15. Okul personeli arasında dostane bir ilişki sürdürülür, sorusuna ankete katılan öğretmenlerimizin %69 olumlu yönde görüş belirtmiştir.
16. Takım ruhumuz ve moralimiz yüksek, sorusuna ankete katılan öğretmenlerimizin %54 olumlu yönde görüş belirtmiştir.
17. Okulumuza aidiyet hissediyorum, sorusuna ankete katılan öğretmenlerimizin %69 olumlu yönde görüş belirtmiştir.

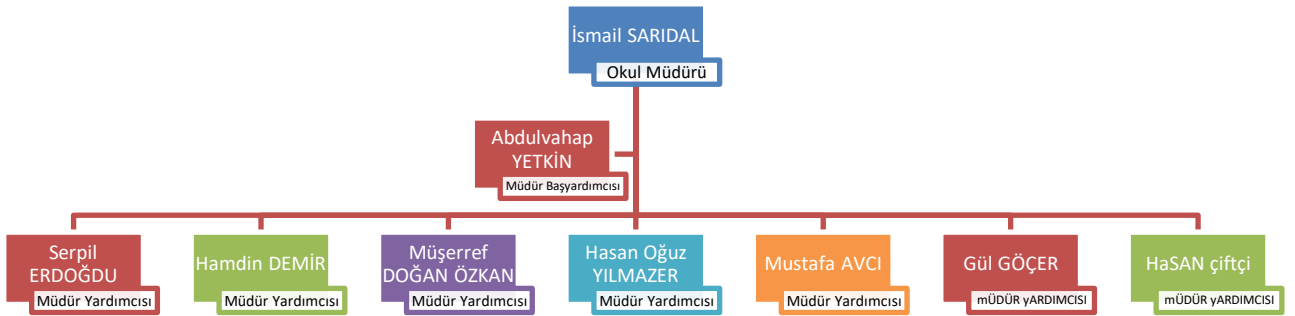
## Kurum İçi Analiz

### Teşkilat Yapısı

Okulumuzda 1 Müdür, 1 Müdür Başyardımcısı ve 7 Müdür Yardımcısı görev yapmaktadır.

0

y



## İnsan Kaynakları

Alan Adı	Ders Saati	Norm	Kadrolu	Sözleşmeli	Görevlendirme	Kurum Dışına Gör.	Ücretli	Yönetici	İhtiyaç
Beden Eğitimi	35	2	2	0	0	0	0	0	1
Biyoloji	26	1	1	0	0	1	0	1	0
Coğrafya	33	2	1	1	0	0	0	1	0
Din Kültürü ve Ahlâk Bilgisi	60	3	1	2	0	1	0	0	0
Elektrik-Elektronik Teknolojisi	0	0	0	0	0	0	0	1	0
Felsefe	22	1	1	0	0	0	0	0	0
Fizik	27	1	2	0	0	1	0	0	-1
Görsel Sanatlar	0	0	0	0	0	0	0	2	0
Hayvan Yetiştiriciliği ve Sağlığı	132	4	3	1	0	0	0	0	0
İngilizce	49	2	2	0	0	1	0	1	0
Kimya / Kimya Teknolojisi	27	1	1	0	0	0	0	0	0
Matematik	69	3	3	0	1	1	0	2	0
Rehberlik	0	4	2	1	0	0	0	0	1
Sağlık Bilgisi	4	0	0	0	0	0	0	0	0
Tarım Teknolojileri	285	7	5	0	0	2	4	0	2
Tarih	43	2	1	1	0	0	0	0	0
Türk Dili ve Edebiyatı	119	6	3	3	0	1	0	0	0
Yiyecek İçecek Hizmetleri	106	3	2	1	0	0	0	0	0

Tablo 5. Çalışanların Görev Dağılımı

Tablo 6. İdari Personelin Hizmet Süresine İlişkin Bilgiler

Hizmet Süreleri	2024 Yıl İtibarıyla	
	Kişi Sayısı	%
1-4 Yıl	4	%44,4
5-6 Yıl	5	%55,5
7-10 Yıl	0	0
10.....Üzeri		

Tablo 7. Okul/Kurumda Oluşan Yönetici Sirkülasyonu Oranı

	Yıl İçerisinde Okul/Kurumdan Ayrılan Yönetici Sayısı			Yıl İçerisinde Okul/Kurumda Göreve Başlayan Yönetici Sayısı		
	2021	2022	2023	2021	2022	2023
TOPLAM	0	0	1	0	2	3

Tablo 8. İdari Personelin Katıldığı Hizmet İçi Programları

Okul Müdürü, Müdür Başyardımcısı ve Müdür Yardımcıları toplamda 60 kurs 90. Seminer faaliyetine katılmıştır.

**Tablo 9. Öğretmenlerin Hizmet Süreleri (Yıl İtibarıyla)**

Hizmet Süreleri	Branşı	Kadın	Erkek	Hizmet Yılı	Toplam
	Tüm Branşlarda	Tüm			
1-3 Yıl	24	15	9	2021-2024	24
4-6 Yıl	15	10	5	2018-2024	15
7-10 Yıl	5	3	2	2014-2024	5
11-15 Yıl	4	1	3	2013-2024	4
16-20	-				
20 ve üzeri	-				

**Tablo 10. Kurumda Gerçekleşen Öğretmen Sirkülasyonunun Oranı**

	Yıl İçerisinde Kurumdan Ayrılan Öğretmen Sayısı			Yıl İçerisinde Kurumda Göreve Başlayan Öğretmen Sayısı		
	2021	2022	2023	2021	2022	2023
TOPLAM	4	8	3	13	10	20

**Tablo 11. Öğretmenlerin Katıldığı Hizmet İçi Eğitim Programları**

Okulumuzda görev yapmakta olan 43 öğretmen toplamda 581 adet seminer 239 kursa katılmıştır. Öğretmenlerimizin %13,51 'i seminer faaliyetlerine , %5,82 'si de kurs faaliyetlerine katılmıştır.

**Tablo 12. Kurumdaki Mevcut Hizmetli/ Memur Sayısı**

	Görevi	Erkek	Kadın	Eğitim Durumu	Hizmet Yılı	Toplam
1	Memur	0	0	-	-	-
2	Hizmetli	4	0	Ortaokul-Lise	2014-2024	

**Tablo 13. Çalışanların Görev Dağılımı**

Çalışanın Ünvanı	Görevleri
Okul /Kurum Müdürü	Müdür, Türk Milli Eğitiminin genel amaçlarına ve temel ilkelerine bağlı kalarak, okulun amaçlarını gerçekleştirmek üzere tüm kaynakların etkili ve verimli kullanımından, yönetiminden ve temsilinden birinci derecede sorumlu eğitim-öğretim lideridir
Müdür Baş Yardımcısı	Müdür başyardımcısı, eğitim ve öğretim, yönetim, rehberlik ve denetim işlerinin planlı, düzenli ve amacına uygun olarak yürütülmesinden müdüre karşı sorumludur. Müdür izimli ya da görevli olduğunda yerine vekalet eder.
Müdür Yardımcısı	Müdürün belirlediği yetki alanı ile ilgili görev ve sorumlulukları yerine getirir.
Atölye ve Bölüm Şefleri	Alan/bölümde yapılan her türlü çalışmayı koordine ederek üretimin kalite sürekliliğinin ve veriminin artmasına yönelik çalışmalar yapar.
Öğretmenler	Öğrencilerin öğrenme potansiyelini ortaya çıkarmak ,öğrencileri eğitmek ve bir üst öğrenime hazırlamak amacıyla kendisine verilen dersleri okutmak.
Sayman	Döner sermaye işletmesinin mali ve muhasebe işlemlerini yürütür.
Yardımcı Hizmetler Personeli	Kurumun temizlik, düzen, ısınma ,yemek yapım-dağıtım, tamirat-tadilat işlerini yapar

**Tablo 14. Okul/kurum Rehberlik Hizmetleri**

Mevcut Kapasite				Mevcut Kapasite Kullanımı ve Performans					
Psikolojik Danışman Norm Sayısı	Görev Yapan Psikolojik Danışman Sayısı	İhtiyaç Duyulan Psikolojik Danışman Sayısı	Görüşme Odası Sayısı	Danışmanlık Hizmeti Alan			Rehberlik Hizmetleri İle İlgili Düzenlenen Eğitim/Paylaşım Toplantısı vb. Faaliyet Sayısı		
				Öğrenci Sayısı	Öğretmen Sayısı	Veli Sayısı	Öğretmenlere Yönelik	Öğrencilere Yönelik	Velilere Yönelik
4	3	1	2	140	60	95	12	45	5

## Teknolojik Düzey

Okulumuzda bulunan dersliklerin çoğunda Etkileşimli tahta bulunmaktadır. Öğrenme ortamının görsel-işitsel materyallerle desteklenmesi açısından etkin kullanımı önemli olan tahtalarımızda eksiklik bulunmaktadır. Gerekli yazışmalar yapılarak etkileşimli tahta eksikliğini kapatmayı hedeflemekteyiz.

**Tablo 15. Teknolojik Araç-Gereç Durumu**

Araç-Gereçler	2021	2022	2023	İhtiyaç
Masa Üstü Bilgisayar	10	11	11	0
Diz Üstü Bilgisayar	2	3	3	0
Fotokopi Makinesi	4	4	8	0
Yazıcı	5	5	5	0
Web Cam	2	2	2	0

**Tablo 16. Fiziki Mekân Durumu**

Fiziki Mekân	Var	Yok	Adedi	İhtiyaç	Açıklama
Öğretmen Çalışma Odası		X			
Ekipman Odası		x		1	
Kütüphane	X		1	0	
Rehberlik Servisi	X		2	0	
Resim Odası		X	0	0	
Müzik Odası		X	0	0	
Çok Amaçlı Salon	X		1		Bodrum katta bulunması sebebi ile nem almış olup tadilat ihtiyacı bulunmaktadır.
Spor Salonu		X	0		
Pansiyon	X				200 kapasiteli erkek öğrenci pansiyonu

# Mali Kaynaklar

Tablo 17. Kaynak Tablosu

Kaynaklar	2024	2025	2026	2027	2028
Genel Bütçe	2.000.000	2.200.000	2.500.000	3.000.000	3.500.000
Okul Aile Birliđi	250.000	300.000	350.000	400.000	500.000
Özel İdare	-	-	-	-	-
Kira Gelirleri	15000	20000	25000	30000	35000
Döner Sermaye	600.000	1.000.000	1.500.000	2.000.000	2.500.000
Dış Kaynak/Projeler	-	-	-	-	-
Diđer	1500	2000	2500	3000	3500
TOPLAM	2.886.500	3.522.000	4.377.500	5.433.000	6.853.500

Tablo 18. Harcama Kalemler

Harcama Kalemi	Çeşitleri
Personel	Sözleşmeli olarak çalışan personelin (Usta Öğretivi vb) ücret, vergi, sigorta vb. giderleri
Onarım	Okul/kurum binası ve tesisatlarıyla ilgili her türlü küçük onarım; makine, bilgisayar, yazıcı vb. bakım giderleri
Sosyal-sportif faaliyetler	Etkinlikler ile ilgili giderler
Temizlik	Temizlik malzemeleri alımı
İletişim	Telefon giderleri
Kırtasiye	Her türlü kırtasiye ve sarf malzemesi giderleri



**Tablo 19. Gelir-Gider Tablosu**

YILLAR	2021		2022		2023	
	GELİR	GİDER	GELİR	GİDER	GELİR	GİDER
Temizlik	16.000	15.998,44	64.684,40	59.668,92	177.905	177.904,20
Küçük Onarım	11.033	11.033				
Bilgisayar Harcamaları						
Büro Makinaları Harcamaları						
Telefon	577,50	493	812	812	1279,25	1279,25
Sosyal Faaliyetler						
Kirtasiye	6922,55	652936	32.542,40	32.505	13.296	13.295,50
GENEL	34499,83					

## İstatistikî Veriler

9. SINIFLAR				
Sınıf / Şube (Alan)		20	20	2024
AMP -	9. Sınıf / A şubesi Tarım	36	34	16
AMP -	9. Sınıf / B şubesi Tarım	38	34	17
AMP -	9. Sınıf / C şubesi Tarım	38	44	15
AMP -	9. Sınıf / A şubesi HYS	21	27	15
AMP -	9. Sınıf / A şubesi YİH	32	54	11
ATP-	9.Sınıf / A şubesi Tarım	-	-	7
Sürekli Devamsız				52
SINIF GENELİNDE TOPLAM:				133

## 10. SINIFLAR

Sınıf / Şube (Alan)	2 0 2 2	2 0 2 3	2024
<b>10. Sınıf / A şubesi (TARIM ALANI)</b>	<b>33</b>	<b>24</b>	<b>8</b>
<b>10. Sınıf / B şubesi (TARIM ALANI)</b>	<b>32</b>	<b>21</b>	<b>13</b>
<b>10. Sınıf / C şubesi (TARIM ALANI)</b>	<b>33</b>	<b>23</b>	<b>9</b>
<b>ATP-10.Sınıf A Şubesi</b>	<b>-</b>	<b>-</b>	<b>22</b>
<b>10. Sınıf / A şubesi (HYS)</b>	<b>42</b>	<b>21</b>	<b>10</b>
<b>10. Sınıf / A şubesi (YİY)</b>	<b>38</b>	<b>7</b>	<b>14</b>
<b>Sürekli Devamsız</b>			<b>252</b>
<b>SINIF GENELİNDE TOPLAM:</b>			<b>313</b>

## 11. SINIFLAR

Sınıf / Şube (Alan)	2 0 2 2	2 0 2 3	2024
<b>11. Sınıf / A şubesi (TARIM ALANI)</b>	<b>24</b>	<b>16</b>	<b>19</b>
<b>11.Sınıf /B Şubesi (TARIM ALANI)</b>	<b>28</b>	<b>15</b>	<b>18</b>
<b>11. Sınıf / A şubesi (HYS)</b>	<b>21</b>	<b>11</b>	<b>18</b>
<b>11. Sınıf / A şubesi (YİY)</b>	<b>15</b>	<b>5</b>	<b>7</b>
<b>Sürekli Devamsız</b>			<b>48</b>
<b>SINIF GENELİNDE TOPLAM:</b>			<b>110</b>

## 12. SINIFLAR

Sınıf / Şube (Alan)	2023	2024	2024
<b>12. Sınıf / A şubesi (TARIM ALANI)</b>			<b>44</b>
<b>12. Sınıf / B şubesi (TARIM ALANI)</b>			<b>37</b>
<b>12.Sınıf /A Şubesi (Yiy)</b>			<b>13</b>
<b>12. Sınıf / A şubesi (HYS)</b>			<b>35</b>
<b>SINIF GENELİNDE TOPLAM:</b>			

Okulumuzda resmi olarak raporlu, zihinsel ve ortopedik ,özel öğrenme güçlüğü sebebi olmak üzere kaynaştırma eğitiminde 14 öğrenci vardır. Öğrencilerin raporları doğrultusunda öğrenme ortamlarını etkili ve verimli kılabilmek adına bireyselleştirilmiş eğitim planları (BEP)okulumuz BEP Geliştirme Birimi tarafından hazırlanmakta ve ders öğretmenlerince uygulanmaktadır. Ayrıca destek eğitim odalarında eğitim hizmeti verilmektedir.

Kaynaştırma Öğrencilerimiz Sınıf / Şube (Alan)	Öğrenci Sayıları
<b>9. Sınıf</b>	<b>5</b>
<b>10. Sınıf</b>	<b>7</b>
<b>11. Sınıf</b>	<b>1</b>
<b>12. Sınıf</b>	<b>1</b>
<b>SINIF GENELİNDE TOPLAM:</b>	<b>14</b>

- Okulumuz İlçe Milli Eğitim Müdürlüğümüzce kurs merkezi olarak belirlenmediğinden Destekleme ve Yetiştirme Kursları açılmamıştır. Okulumuz pansiyonunda kalan öğrencilerimiz etüt saatlerinde belletmen öğretmenler rehberliğinde ders tekrarı, soru çözümü vb etkinlikler yapılmaktadır.

				Açıklamalar
<b>Açılan Kurslar</b>	Masa Tenisi	Voleybol		
<b>Bilimsel Etkinlikler</b>	Tübitak Bilim Söyleşileri	Teknofest Yarışması		
<b>Fuarlar</b>	Tübitak Bilim Fuarları	Mesleki Teknik Eğitim Fuarları		
<b>Projeler</b>	Erasmus+ Mesleki Eğitim Öğrenci Hareketliliği	Sıfır Atık Projesi	Karacadağ Kalınma Ajansı	
<b>Kültürel Faaliyetler</b>	Tarihi geziler	Üniversite tanıtım gezileri	Kermesler	
<b>Sosyal Faaliyetler</b>	Belirli Gün ve Haftalar	Anma Günleri	Kariyer Günleri	
<b>Sportif Faaliyetler</b>	Masa Tenisi Turnuvası	Futbol Turnuvası	Dart Turnuvası	Bocce,Badminton

- **Okulumuzda Tübitak Bilim Söyleşileri** kapsamında her yıl Tübitak aracılığı ile alanlarımızla ilgili akademisyenlerle eşleşmekte ,bilim insanlarını öğrencilerle buluşturarak toplumda bilim farkındalığını ve popüler bilim okuryazarlığını artırmayı ,basit bilimsel olguları fark etmeleri sağlanarak merak duygularının, araştırma, sorgulama ve öğrenme isteklerinin tetiklenmesini hedeflemekteyiz.
- **Tübitak BilimFuarları ile** öğrencilerimizin gerçek hayattaki soru ve sorunlara çözüm bulmasında bilimin ve bilimsel çalışmaların önemini öğrencilerimiz tarafından uygulayarak ve yaşayarak öğrenmesini sağlamayı hedeflemekteyiz.Bu yıl 16 proje ile öğrencilerimiz bilimsel çalışmalarını fuarda sergilemeye hak kazanmıştır.
- **Mesleki Teknik Eğitim Fuarları ile** programlar, atölye çalışmaları, projeler ve iş birliği fırsatları öğrencilerimize tanıtılarak birbirinden değerli sektör temsilcileri, iş dünyasının önde gelen isimleri ve meslek uzmanları etkinlikte yer alması ile farklı meslek alanları hakkında bilgi edinmeleri yeteneklerini keşfetmeleri ve gelecekteki kariyerlerine yönelik doğru seçimler yapma fırsatı yakalamaları hedeflenmektedir.
- **AB Erasmus+ Projeleri ile** Mesleki eğitimdeki öğrenci hareketliliği ile yurt dışında beceri ve yeterliliklerinin geliştirilmesi desteklemekteyiz. 2018 yılında Organik Tarım ve Hayvancılıkta Kalite ve Verimin Artırılması projesi ile 15 öğrenci 2 hareketlilik ile Almanya ve Avusturya'da 2019'da Tarımda Dijitalleşme ve Üretimin

Artırılması projesi ile 20 öğrenci 4 hareketlilik ile Avusturya ve Çekya 'da staj faaliyetlerinde bulunmuşlardır 2023-2024 yılı İl Millî Eğitim Müdürlüğü Akreditasyon Projesi kapsamında 30 gün Hollanda'da 5 öğrencimiz tarım alanında staj faaliyetinde bulunmuştur. Her yıl yeni Erasmus projeleri ile öğrencilerimize Mesleki becerilerde Avrupa standartlarını gözlemlene ve uygulama fırsatını sunmak üzere yurt dışı kapılarını açmayı hedeflemekteyiz.

- **Teknofest** ile Millî Teknoloji hamlesine dikkat çekmek amacı ile başvurularda bulunmaktayız. Öğrencilerimizin alanlarında danışman öğretmenleri rehberliğinde teknoloji ve inovasyon alanında projeler üretmesini desteklemekteyiz.
- **Karacadağ Kalkınma Ajansı ve GAP idaresi** gibi kurumların açtığı teklif çağrılarında üst kurumlarımızla iş birliği yaparak öğrencilerimizin uygulama alanlarında yeni faaliyetler yapma imkanı sunmaktayız. 300 m<sup>2</sup> alanda kurulan mantarhane ile öğrencilerimiz kültür mantarı ve istiridye mantarı yetiştiriciliği ile tanışmış üretimin her aşamasında uygulama fırsatı bulmuşlardır. Ayrıca kurulan kanatlı üretim atölyesinde tavukçuluk üretim ekipmanları sağlanarak kuluçkadan civciv üretimi , yumurta üreticiliği de yapma fırsatı bulmuşlardır. Yeni projelerle öğrencilerimizin mesleki eğitimlerine katkı sunmaya devam etmeyi hedeflemekteyiz.
- **Sıfır Atık Projesi** ile kaynakların verimli kullanılabilmesi, atık oluşumunun minimuma indirilmesi, israfın önüne geçilmesi, oluşan atıkların türlerine göre ayrı ayrı toplanması ve bu atıkların geri dönüşüm ile enerji kaynağı haline getirilebilmesi ve dolayısı ile çevreye verilen zararın engellenmesi amacıyla çalışmalar yapmaktayız. Düzenlenen yarışmalara katılarak öğrencilerimizde atık yönetim bilinci oluşturmayı hedeflemekteyiz.
- **Sportif faaliyetler** bünyesinde okulumuzda futbol, futsal, voleybol ,masa tenisi, dart, bocce, badminton gibi dallarda il genelinde düzenlenen turnuvalara katılım sağlayarak öğrencilerimizin takım ruhu ile bedenlen, sosyal ve ruhsal açıdan gelişmesini desteklemekteyiz. Çeşitli derecelere alan öğrencilerimizin motivasyonu artmakta spora olan ilgileri sayesinde zararlı alışkanlık ve ortamlardan uzak kalmalarına fayda sağlamaktadır.
- **Kültürel faaliyetler** ile öğrencilerimiz için geziler düzenlemekte, ilimizin tarihi zenginliklerini görme fırsatı sunmaktayız. Üniversite gezileri ile öğrencilerimiz üst öğrenimle ilgili motive ederek hedeflerini gerçekleştirmede destek olmaktayız. Yaptığımız kermes faaliyetleri ile dezavantajlı gruplara katkı sağlamakta birlik – beraberlik ve yardımlaşma ile ekip ruhunu güçlendirmekteyiz.
- **Belirli Gün ve Haftalar ve anma günleri ile** dinî ve millî bayramlarımızın, gelenek ve göreneklerimizimizin toplumsal yaşayışımızdaki önemini kavrayabilme, Yurt ve ulus sevgisini geliştirebilme. barış, insan hakları ve kardeşlik konularında bilinçlenebilme amacı ile etkinlikler düzenlemekteyiz.

- **Sosyal Faaliyetler** kapsamında Okulumuzda aşağıda listelenen kulüpler kurulmuş olup danışman öğretmenler rehberliğinde hazırlanan yıllık faaliyet planı doğrultusunda öğrenci katımlı etkinlikler yapılmakta ve aylık raporlar sunulmaktadır.

**VİRANŞEHİR M.T.AL 2023-2024 EĞİTİM ÖĞRETİM YILI KULÜP İSİM VE DANIŞMAN ÖĞRETMEN LİSTESİ**

SIRA NO	KULÜP ADI	KULÜP REHBER ÖĞRETMENİ
1	Afet Hazırlık Kulübü	Ümit KARAGÖZ
2	Bilinçli Tüketici Kulübü	Hilal GÖNEN ERDEM
3	Çevre Koruma Kulübü	Murat ERDEM
4	Çocuk Hakları Kulübü	Tuba AKDAĞ
5	Değerler Kulübü	Merve KUMAR
6	Demokrasi, İnsan Hakları ve Yurttaşlık Kulübü	DİLA SÖKEN
7	Felsefe Kulübü	İsmail ARSLAN-Muhammed CAN
8	Fotoğrafçılık Kulübü	Esra ÇİFÇİ
9	Gezi, Tanıtma ve Turizm Kulübü	Selçuk KABAK
10	Hayvanları Sevmeye ve Koruma Kulübü	Emine Nagihan PARMAKSIZ-Muhammed ÇELEBİ
11	Kızılay ve Kan Bağışı Kulübü	Hikmet Arif GÜRBÜZ
12	Kültür ve Edebiyat Kulübü	Yasemin SEYMEN-Muazzez GÜNGÖR CUNDUL
13	Kütüphanecilik Kulübü	Güneş İZGİ TOKAY
14	Meslek Tanıtma Kulübü	Şerife KAYACAN
15	Sağlık, Temizlik ve Beslenme Kulübü	Ganze KULE EMİR-İrem Gülfem KOÇ AK
16	Satranç Kulübü	Tuğba AKAY-Gül GÖÇER
17	Sosyal Yardımlaşma ve Dayanışma, Çocuk Esirgeme Kulübü	Adnan BESİCİ
18	Spor Kulübü	Emre SEYMEN
19	Tiyatro Kulübü	Dilek ÖZER-Büşra YILDIRIR
20	Trafik Güvenliği ve İlk Yardım Kulübü	Abdülbaki Deniz YAZAR
21	Yayın ve İletişim Kulübü	Lider GÜVEN-Erol BALABAN
22	Yeşilay Kulübü	Abdulkadir VAROL
23	Yeşili Koruma Kulübü	Zeynep TAŞ-ÖZLEMKAYAR

**Açıklama:** Okullarda bu çizelgede yer alan öğrenci kulüpleri dışında da kulüpler oluşturulabilir. Konuları birbirine yakın olanlar birleştirilerek yeni öğrenci kulüpleri kurulabilir. Öğrenci kulübü ve çalışma esasları MADDE 8 – (1) Eğitim kurumlarında, Öğrenci Kulüpleri Çizelgesindeki (EK-4) öğrenci kulüplerinden gerekli görülünler çevrenin ekonomik, sosyal, kültürel ve coğrafi özellikleri ve öğrencilerin istekleri de dikkate alınarak eğitim kurumunun türü, (Ek İbare:RG-12/9/2019-30886) meslek alanlarının özellikleri, imkân ve şartları ölçüsünde öğretmenler kurulu kararıyla farklı öğrenci kulüpleri de kurulabilir.

## Dış Çevre Analizi (PESTLE)

Politik-Yasal etkenler	Ekonomik etkenler
<ul style="list-style-type: none"><li>● Kalkınma Planı ve Orta Vadeli Program,</li><li>● Bakanlık, il ve ilçe stratejik planlarının incelenmesi,</li><li>● Yasal yükümlülüklerin belirlenmesi,</li><li>● Oluşturulması gereken kurul ve komisyonlar,</li><li>● Okul/kurum çevresindeki politik durum.</li></ul>	<ul style="list-style-type: none"><li>● Okul/kurumun bulunduğu çevrenin genel gelir durumu,</li><li>● İş kapasitesi,</li><li>● Okul/kurumun gelirini arttırıcı unsurlar,</li><li>● Okul/kurumun giderlerini arttıran unsurlar,</li><li>● Tasarruf sağlama imkânları,</li><li>● İşsizlik durumu,</li><li>● Mal-ürün ve hizmet satın alma imkânları,</li><li>● Kullanılabilir bütçe</li></ul>
Sosyokültürel etkenler	Teknolojik etkenler
<ul style="list-style-type: none"><li>● Kariyer beklentileri,</li><li>● Ailelerin ve öğrencilerin bilinçlenmeleri,</li><li>● Aile yapısındaki değişimler (geniş aileden çekirdek aileye geçiş, erken yaşta evlenme vs.),</li><li>● Nüfus artışı,</li><li>● Niteliksiz Göç,</li><li>● Nüfusun yaş gruplarına göre dağılımı,</li><li>● Hayat beklentilerindeki değişimler (Hızlı para kazanma hırısı, lüks yaşama düşkünlük, kırsal alanda kentsel yaşam),</li><li>● Beslenme alışkanlıkları,</li><li>● Değerler, mesleki etik kuralları vb.</li></ul>	<ul style="list-style-type: none"><li>● Okul/kurumun teknoloji kullanım durumu</li><li>● e- Devlet uygulamaları,</li><li>● Dijital Platformlar üzerinden uzaktan eğitim imkânları,</li><li>● Okul/kurumun sahip olmadığı teknolojik araçlar</li><li>● Personelin ve öğrencilerin teknoloji kullanım kapasiteleri,</li><li>● Personelin ve öğrencilerin sahip olduğu teknolojik araçlar,</li><li>● Teknoloji alanındaki gelişmeler</li><li>● Teknolojinin eğitimde kullanımı</li></ul>
Çevresel Etkenler	
<ul style="list-style-type: none"><li>● Hava ve su kirlenmesi,</li><li>● Toprak yapısı,</li><li>● Bitki örtüsü,</li><li>● Doğal kaynakların korunması için yapılan çalışmalar,</li><li>● Çevrede yoğunluk gösteren hastalıklar,</li><li>● Doğal afetler (deprem kuşağında bulunma, Covid 19, kene vakaları vb.)</li></ul>	

## Güçlü ve Zayıf Yönler ile Fırsat ve Tehditler(GZFT) Analizi

*Durum analizi kapsamında kullanılacak temel yöntemlerden birisi de GZFT analizidir. Bu analiz, okulumuzu etkileyen koşulların sistematik olarak incelendiği bir yöntemdir. Bu kapsamda, okulumuzun güçlü ve zayıf yönleri ile okul dışında oluşabilecek fırsatlar ve tehditler belirlenmiştir.*

## GÜÇLÜ YÖNLER

<b>Öğrenciler</b>	Sportif ve kültürel etkinliklere katılım oranı TÜBİTAK, yerel ve ulusal projelere katılım oranı Dinamik iş gücü
<b>Çalışanlar</b>	Kurum kültürü Ekip ruhu Proje tabanlı etkinlikler Yöneticilerin yeterlilik düzeyi Yönetici-öğretmen-öğrenci ve veli iletişimi İş birlikçi faaliyetler
<b>Veliler</b>	Ailelerin bilinç düzeyi Sosyo-ekonomik yönler Etkinliklere katılım ve teşvik
<b>Donanım</b>	Akıllı tahta Bilgisayar laboratuvarı Güçlü internet ağı
<b>Bütçe</b>	Kantin gelirleri Okul aile birliği Hayırsever destekleri
<b>Yönetim Süreçleri</b>	Eşitlik Liyakat Anlayış
<b>İletişim Süreçleri</b>	İletişim ağları
<b>Bina ve Yerleşke</b>	Derslik başına düşen öğrenci sayısı Öğretmen başına düşen öğrenci sayısı Sportif ve sosyal etkinliklere elverişli mekân Oyun bahçesi 200 kapasiteli Öğrenci Pansiyonu



## ZAYIF YÖNLER

Öğrenciler	Teknolojinin olumsuz etkileri Disiplin sorunları Çevre faktörleri Yabancı dil hazırbulunuşluğu Devamsızlık sorunu
Veliler	Eğitim sürecine müdahale
Bina ve Yerleşke	İklimlendirme sistemindeki eksiklikler, Atölye ekipman eksiklikleri, Köylere olan uzaklıktan dolayı taşıma sorunu
Donanım	Laboratuvarların etkin kullanımı Akıllı tahtalardan faydalanma düzeyi
Bütçe	Bütçe dağılımı
Çalışanlar	Destek Personel sayısı,güvenlik görevlisi eksigi
Yönetim Süreçleri	Ödüllendirme sistemi İnsan kaynakları yönetim politikalarının yeterliliği İzleme ve değerlendirme yeterliliği
İletişim Süreçleri	Sürekli devamsız öğrencilere ulaşamama

## FIRSATLAR

Politik	Okul öncesi eğitime verilen önem Eğitim alanında bilinçli atılımlar İhtiyaçlara uygun projeler
Ekonomik	Eğitime ayrılan kaynak Hayırseverler Mezunlar
Sosyolojik	Köklü bir üniversitenin varlığı İlin tarihi dokusunun zenginliği Manevi ve kültürel zenginlik
Teknolojik	Teknolojinin eğitim üzerindeki etkisi
Mevzuat-Yasal	Eğitimde fırsat eşitliği
Ekolojik	Çevre bilincindeki artış

## TEHDİTLER

Politik	Eğitim sisteminde sürekli yenilenen programlar Destek personel yetersizliği Sınav sistemindeki değişiklikler Yerel yönetimlerin eğitim politikaları
Ekonomik	Teknolojinin hızlı gelişmesiyle birlikte yeni üretilen cihaz ve makinelerin maliyeti
Sosyolojik	Olumsuz çevre koşullarından kaynaklı rehberlik ihtiyacı Kitle iletişim araçlarının olumsuz etkileri İlin nitelikli göç vermesine karşılık niteliksiz göç alması
Teknolojik	Teknolojinin kişiler üzerindeki olumsuz etkileri
Mevzuat-Yasal	Velilerin eğitime yönelik duyarlılık düzeylerindeki farklılıklar Mevzuat değişiklikleri
Ekolojik	Çevre temalı düzenlemelerin yenilenememesi ve uygulamada yaşanan problemler

**Tablo 22. GZFT Stratejileri**

	Fırsatlar	Tehditler
<b>Güçlü Yönler</b>	Okul/kurumun güçlü yönleri ile dış çevrenin sunduğu fırsatlardan faydalanmaya yönelik geliştirilen stratejilerdir.	Dış çevredeki tehditlerin olumsuz etkilerini, okul/kurumun güçlü yönlerini kullanarak en aza indirmeye yönelik geliştirilen stratejilerdir.
<b>Zayıf Yönler</b>	Okul/kurumun zayıf yönlerinin olumsuz etkilerini en aza indirirken fırsatların olası olumlu etkilerinden azami düzeyde yararlanmaya yönelik geliştirilen stratejilerdir.	Zayıf yönler ve tehditlerin olumsuz etkilerini en aza indirmeye yönelik geliştirilen stratejilerdir.

## Tespit ve İhtiyaçların Belirlenmesi

Durum analizi çerçevesinde gerçekleştirilen tüm çalışmalardan elde edilen veriler; paydaş anketleri, toplantı tutanakları vs. göz önünde bulundurularak özet bir bakış geliştirilmiş olup gerekli çalışmalar planlama ekibince raporlaştırılmıştır.

# GELECEĐE BAKIŞ

## Misyon

*Çağın getirdiđi yeniliklere açık olan, geleceđe güvenle bakan, milli ve manevi deđerlere önem veren, bilimsel deđerler ışığında düşünme, algılama ve problem çözme yeteneđi gelişmiş, özgüven ve sorumluluk duygusuna sahip, akademik ve teknik donanıma sahip, mesleki ve teknik eğitim bakımından evrensel nitelikli nesillerin yetiştirilmesinde öncülük eden kurum olmaktır.*

## Vizyon

*Türk Milli Eğitim sisteminin genel amaç ve temel ilkeleri doğrultusunda; bilgili, becerili ve iyi bir ahlâka sahip, bilimsel ve teknolojik yeniliklere açık, çevre ve ülke ihtiyaçlarına uygun, disiplinli çalışan, bir yükseköğretim programına hazırlanan veya branşlarında yeterli bilgi ve beceriye sahip, maddi ve manevi bakımdan donatılmış, nitelikli, çağdaş ve demokratik bireyler yetiştirmektir*

## Temel Deđerler

### ***İnsana Saygılıyız-Çünkü***

- Her bir öğretmenimiz, öğrencimiz, velimiz ve hayatlarına etki ettiđimiz tüm insanlara deđer veriyoruz.*
- Ortak aklı ve işbirliğini ön planda tutuyoruz,*
- Genel memnuniyeti esas alıyoruz.*

### ***Mükemmeliyetçiyiz-Çünkü***

- Yaptığımız işlerde en iyisi olmak amacıyla üstün performans sergilemek için daima yeni yollar ararız,*
- Saygı ve sevgi çerçevesinde sürdürülebilir projeler üretiriz.*

### ***Dürüstüz-Çünkü***

- Verdiğimiz sözü yerine getirmenin deđerine hiçbir zaman paha biçilemeyeceğinin bilincindeyiz*
- Yüksek iş ahlakı ve disiplinine sahip olarak, şeffaf ve dürüst yaklaşımlar sergileriz*

## 4. AMAÇ, HEDEF VE PERFORMANS GÖSTERGESİ İLE STRATEJİLERİN BELİRLENMESİ

<b>Amaç A1</b>	Öğrencilerin eğitim ve öğretime etkin katılımlarıyla tamamlamalarını sağlamaktır.								
<b>Hedef H1.1.</b>	Öğrencilerin okula erişim, devam ve okulu tamamlama oranları artırılabacaktır.								
<b>Performans Göstergeleri</b>	<b>Hedefe Etkisi (%)</b>	<b>Başlangıç Değeri</b>	<b>2024</b>	<b>2025</b>	<b>2026</b>	<b>2027</b>	<b>2028</b>	<b>İzleme Sıklığı</b>	<b>Rapor Sıklığı</b>
<b>PG 1.1.1</b>	%30	%70	%71,3	%60	%50	%40	%30	Yılda bir	Yılda bir
<b>PG 1.1.2</b>	%15	%0	% 0	%0	%0	%0	%0	Yılda bir	Yılda bir
<b>PG 1.1.3</b>	%10	%3	% 3	%2	%1	%0	%0	Yılda bir	Yılda bir
<b>PG 1.1.4</b>	%15	%23	% 23,4	%35	%50	%70	%80	Yılda bir	Yılda bir
<b>PG 1.1.5.</b>	%30	%0	% 0	%10	%20	%30	%40	Yılda bir	Yılda bir
<b>Koordinatör Birim</b>	Öğrenci İşleri								
<b>İş Birliği Yapılacak Birimler</b>	Okul İdaresi, Öğretmen Grupları, Veliler								
<b>Riskler</b>	Fiziki alanların yetersiz kalması, taşıma-servis problemlerinin giderilememesi, veliyle iletişim aksaklıklarının olması								
<b>Stratejiler</b>	<b>S1. Veli ziyaretleri, veli toplantıları yapılacaktır.</b> <b>S2. Sosyal etkinlikler yapılacak, öğrenme eksikliğinin giderilmesi için ders dışı anlatımlar yapılacaktır.</b> <b>S3. Futbol turnuvaları, yarışmalar, etkinlikler yapılacaktır.</b> <b>S4. Velilerle görüşülecek, devamsızlık mektupları gönderilecektir.</b> <b>S5. DYK kursları okulumuzda yoktur.</b> <b>S6. Taşıma problemleri varsa ilgililerle görüşülüp giderilecek, pansiyonda kalmalarına olanak tanınacak, akran baskısı gibi eğitimler verilecek.</b> <b>S7. Rehberlik servisinin önerileri doğrultusunda hareket edilecek.</b> <b>S8. Çeşitli seminerler, sunumlar, eğitsel çalışmalar yapılacaktır.</b>								
<b>Maliyet Tahmini</b>	Maliyet oluşturacak bir durum yoktur.								
<b>Tespitler</b>	Öğrencilerin okula ilgisiz olması. Devamsızlık konusunda yeterli bilgilerinin olmaması ve devamsızlıktan dolayı sınıf tekrarına kalmayacaklarını düşünmeleri. Velilerin öğrencileriyle yeterince ilgilenmemeleri ve okula davetlere katılmamaları. Okulda DYK kurslarının olmaması ders eksiklerinin giderilememesine neden olmaktadır.								
<b>İhtiyaçlar</b>	Öğrencilere verilecek olan teşvikler ve destekler. Öğrencilere daha fazla sosyal etkinlik faaliyetleri imkanı sağlanması. Öğrenci sorunlarına yönelik kurumsal yapıların oluşturulması.								

Amaç A2	Ulusal ve uluslararası alanda mesleki yeterliliği ile kabul gören, mesleki değerlere sahip, yaratıcı, yenilikçi, girişimci, üretken, ekonomiye değer katan ehil işgücü yetiştirilmesi sağlanacaktır.								
Hedef H2.1.	Öğrencilerin genel derslerdeki başarı ortalamaları artırılabacaktır.								
Performans Göstergeleri	Hedef Etkisi (%)	Başlangıç Değeri	2024	2025	2026	2027	2028	İzleme Sıklığı	Rapor Sıklığı
PG 2.1.1	%20	19	19,5	25	35	43	50	Yılda bir	Yılda bir
PG 2.1.2	%30	40	40,14	45	50	60	70	Yılda bir	Yılda bir
PG 2.1.3	%20	20	20,10	25	30	35	40	Yılda bir	Yılda bir
PG 2.1.4	%10	28	28,76	30	35	40	50	Yılda bir	Yılda bir
PG 2.1.5.	%20	5	5	7	10	12	15	Yılda bir	Yılda bir
Koordinatör Birim	Öğrenci İşleri								
İş Birliği Yapılacak Birimler	Okul idaresi, Öğretmen Grupları, Veliler								
Riskler	Uzaktan eğitim platformlarında yaşanabilecek aksaklıklar ve öğrencilerin internete ulaşabilmeleri yönündeki engeller. Yarışmalara katılacak öğrencilerin motivasyon eksikliği. Proje tabanlı öğretim yöntemlerinin tercih edilmesinde zaman yönetiminin planlanamaması.								
Stratejiler	<b>S1. Okulumuzda DYK kursu yoktur.</b> <b>S2. EBA,OGM Materyal, ZOOM gibi platformlardan öğrencilerin aktif faydalanması sağlanacaktır.</b> <b>S3. Münazara düzenlenecektir. Kitapları yüksek sesle okuma etkinliği yapılacaktır. Öğrencilerin sunum yapmaları teşvik edilecektir.</b> <b>S4. Kitap okuma saatleri, kütüphanede etkinlikler yapılacaktır.</b> <b>S5. Öğrencilerin özel yeteneklerinin keşfedilmesi için resim, kompozisyon, şiir gibi yarışmalar düzenlenecektir.</b> <b>S6. Bir öğretim yılında her öğrenciye en az bir dersten proje ödevi verilecektir.</b> <b>S7. Alan bazlı, okulda uygulanan projelere öğrencilerin katılımı teşvik edilecektir.</b>								
Maliyet Tahmini	Maliyet oluşturacak bir durum yoktur.								
Tespitler	Okulda akademik yeterliliğin artırılmasına destek olması yönünde DYK veya başka bir kurs yoktur. Proje tabanlı öğretim yöntemleri, öğrencilerin hazırbulunuşluluğu göz önünde bulundurulunca öğretmenler tarafından pek tercih edilmemektedir. Öğrencilerin okuma yazma düzeyleri çok alt seviyededir, okuma yazma bilmeyen öğrenciler vardır.								
İhtiyaçlar	Öncelikle okuma yazma bilmeyen öğrenciler tespit edilip bu eksiklik giderilmeli. Kitap okuma teşvik edilmeli. Kütüphanenin kitap ihtiyacı varsa karşılanmalı. Akademik başarıyı artıracak kurs vb. çalışmalar yapılmalı. Öğrencilerin başarabileceklerine inançlarının sağlanması ve motivasyonlarının artırılması sağlanmalı.								

<b>Amaç 3</b>	A.1: Okulda sunulan Rehberlik Ve Psikolojik Danışma servislerinin hizmet kalitesinin artırılması								
<b>Hedef 3.1</b>	H1.1.Öğrencilerin bir bütün olarak gelişimlerini desteklemek ve gelişimlerini olumsuz yönde etkileyebilecek risk etmenlerini azaltmak, koruyucu etmenleri artırmak amacıyla çalışmalar yürütülecektir.								
<b>Performans Göstergeleri</b>	<b>Hedefe Etkisi (%)</b>	<b>Başlangıç Değeri</b>	<b>2024</b>	<b>2025</b>	<b>2026</b>	<b>2027</b>	<b>2028</b>	<b>İzleme Sıklığı</b>	<b>Rapor Sıklığı</b>
<b>PG 1.1.1</b>	%20	%20	%25	%35	%40	%50	%55	Yılda bir	Yılda bir
<b>PG 1.1.2</b>	%40	%50	%60	%65	%75	%80	%90	Yılda bir	Yılda bir
<b>PG 1.1.3</b>	%40	%40	%50	%55	%65	%70	%75	Yılda bir	Yılda bir
<b>Koordinatör Birim</b>	Okul rehberlik servisi								
<b>İş Birliği Yapılacak Birimler</b>	Okul idare ve öğretmenleri								
<b>Riskler</b>	Rehberlik ihtiyaç belirleme anketlerine verilen cevapların geçerliğinin düşük olma ihtimali								
<b>Stratejiler</b>	S1.Rehberlik ihtiyacı belirleme anketi sonuçlarından yararlanarak gelişim alanlarına yönelik öğrencilerle yürütülecek çalışmalar belirlenecektir. S2.Belirlenen çalışmalar okul rehberlik ve psikolojik danışma programı kapsamında uygulanacaktır. S.3.Kariyer gelişim alanına yönelik her yıl kariyer günleri yapılacaktır.								
<b>Maliyet Tahmini</b>	Maliyet oluşturacak bir durum yoktur.								
<b>Tespitler</b>	Öğrencilerin anket doldurma alışkanlıklarının olmaması Öğrencilerin okuma ve yazmada problem yaşamaları Uygulanan anketlere yeterli katılımın olmaması								
<b>İhtiyaçlar</b>	Öğrencilere anket doldurma alışkanlığının kazandırılması Öğrencilerin okuma ve yazma becerilerini geliştirecek eğitim faaliyetlerinin düzenlenmesi								

<b>Amaç 4</b>	Okulun amaçlarına ulaşmasını sağlayacak kurumsal imkan ve yenilikler verimli ve sürdürülebilir bir şekilde geliştirilecektir.								
<b>Hedef 4.1</b>	<b>Döner sermaye (DÖSE) faaliyetleri artırılabilecektir.</b>								
<b>Performans Göstergeleri</b>	<b>Hedefe Etkisi (%)</b>	<b>Başlangıç Değeri</b>	<b>2024</b>	<b>2025</b>	<b>2026</b>	<b>2027</b>	<b>2028</b>	<b>İzleme Sıklığı</b>	<b>Rapor Sıklığı</b>
PG 1.1.1	%40	%30	%60	%70	%80	%90	%100	Yılda bir	Yılda bir
PG 1.1.2	%20	%10	%40	%60	%80	%90	%95	Yılda bir	Yılda bir
PG 1.1.3	%20	%4	%20	%30	%40	%50	%60	Yılda bir	Yılda bir
PG 1.1.4	%20	%15	%20	%25	%30	%40	%50	Yılda bir	Yılda bir
<b>Koordinatör Birim</b>	Teknik Müdür Yardımcılığı								
<b>İş Birliği Yapılacak Birimler</b>	Öğrenci İşleri-Alan Şeflikleri								
<b>Riskler</b>	Doğal Afetler,deprem ,sel vb. İş Kazaları Öğrenci sayısında azalma Kuraklık Öğretmen sirkülasyonu								
<b>Stratejiler</b>	<b>S1.Döse ürünlerinin çeşitlendirilmesi sağlanacaktır.</b> <b>S2.Okulda bulunan uygun alanlarda DÖSE faaliyetleri yapılması sağlanacaktır.</b> <b>S3.DÖSE faaliyetlerinin yürütülmesinde sektörle iş birliği sağlanacaktır.</b>								
<b>Maliyet Tahmini</b>	10.000.000 TL								
<b>Tespitler</b>	Ürün çeşitliliğinin yetersiz oluşu Yiyecek içecek hizmetleri alanında uygulama mutfağının küçük olması, Atölyelerin mimarisinin alanların üretim koşullarına uygun olmaması Hayvan yetiştiriciliği ve sağlığı alanında ahır-ağıl bulunmaması Tarım alanında bulunan traktöre ait ekipmanların eksiklikleri Tarım alanında bulunan seraların basit usul olması Atölyelerdeki standart donatım malzemelerinin eksiklikleri Sektörle yapılan herhangi bir iş birliği bulunmamaktadır								
<b>İhtiyaçlar</b>	Uygulama mutfağını genişletilerek ekipman eksikliklerinin giderilmesi Atölyelerin üretim koşullarına uygun mimaride düzenlenmesi Ahır-ağıl yapılması Traktör ekipmanlarının eksikliklerinin tamamlanması Seraların polikarbon malzeme ile kapatılması Atölye donatım malzemelerindeki eksiklerin tamamlanması Üretim alanlarında çeşitlilik sağlanması Sektörle iş birliği yapmak için gerekli girişimlerde bulunulması								

# Maliyetlendirme

	2024	2025	2026	2027	2028	Toplam Maliyet
Amaç 4	2milyon	2milyon	2milyon	2milyon	2milyon	10.000.000 TL
Hedef 4.1						
Genel Yönetim Giderleri	50bin	50bin	50bin	50bin	50bin	250.000TL
TOPLAM						10.250.000 TL

## İZLEME VE DEĞERLENDİRME

İzleme ve değerlendirme faaliyetleri sonucunda elde edilen bilgiler kullanılarak stratejik plan gözden geçirilir, hedeflenen ve ulaşılan sonuçlar karşılaştırılır. Bu karşılaştırmalar sonucunda da gerekli görülen durumlarda stratejik planın güncellemesi kararı verilebilir. Performans göstergeleri aracılığıyla amaç ve hedeflerin gerçekleşme sonuçlarının belirli bir sıklıkla izlenmesi ve belirlenen dönemler itibarıyla raporlanarak yöneticilerin değerlendirilmesine sunulması izleme faaliyetlerini oluşturur. Tablo 26 kullanılarak bir sonraki eğitim öğretim yılında değerlendirme yapılacaktır.

Tablo 26: İzleme ve Değerlendirme Şablonu

2024-2025 Eğitim Öğretim Yılı Stratejik Plan İzleme ve Değerlendirme Tablosu					
A1					
H1.1					
Hedef 1.1 Performansı					
Sorumlu Birim					
Performans Göstergesi	Hedefe Etkisi (%)	Plan Dönemi Başlangıç Değeri *(A)	İzleme Dönemindeki Yıl Sonu Hedeflenen Değer (B)	İzleme Dönemindeki Gerçekleşme Değeri (C)	Performans (%) (C-A)/(B-A)
PG 1.1.1 Her dönem sınıf velilerine yönelik düzenlenen etkinlik sayısı					
PG 1.1.2 En az bir aile eğitimi alan veli oranı (yüzde)					
Hedefe İlişkin Değerlendirmeler					



## EKLER:

EK-1 Paydaş Sınıflandırma Matrisi

PAYDAŞLAR	İÇ PAYDAŞLAR	DIŞ PAYDAŞLAR	YARARLANICI		
	Çalışanlar, Birimler	Temel ortak	Stratejik ortak	Tedarikçi	Müşteri, hedef kitle
Milli Eğitim Bakanlığı	√				
Valilik		√			
Milli Eğitim Müdürlüğü Çalışanları		√			
İlçe Milli Eğitim Müdürlükleri		√			
Okullar ve Bağlı Kurumlar		√	√		
Öğretmenler ve Diğer Çalışanlar	√				
Öğrenciler ve Veliler	√				
Okul Aile Birliği	√				
Üniversite		√			
Özel İdare					
Belediyeler		√			
Güvenlik Güçleri (Emniyet, Jandarma)		√			
Bayındırlık ve İskân Müdürlüğü					
Sosyal Hizmetler Müdürlüğü		√			
Gençlik ve Spor Müdürlüğü		√			
Muhtarlık		√			
İşveren kuruluşlar		√		√	
Sivil Toplum Kuruluşları		√			
Turizm Uygulama otelleri					

√ : Tamamı 0 : Bir kısmı

EK -2 Paydaş Önceliklendirme Matrisi

Paydaş	İç Paydaş	Diş Paydaş	Yararlanıcı (Müşteri)	Neden Paydaş?	Önceliği
MEB		√		Bağlı olduğumuz merkezi idare	1
Öğrenciler			√	Hizmetlerimizden yaralandıkları için	1
Özel İdare		√		Tedarikçi mahalli idare	1
STK		0		Amaç ve hedeflerimize ulaşmak iş birliği yapacağımız kurumlar	..

Paydaşlar belirlendikten sonra okul/kurumun hangi ürün/hizmetleri hangi yararlanıcılar için sunduğunu göstermeye yarayan paydaş-ürün/hizmet matrisi oluşturulmuştur.. Bu matrisin sonucuna göre paydaşların ürün hizmetler hakkındaki görüşleri alınacaktır.

### Ek-3 Yararlanıcı Ürün/Hizmet Matrisi

Yararlanıcı	Ürün/Hizmet	Eğitim-Öğretim (Öğün-Yaygın)	Yatılılık-Bursluluk	Nitelikli İş Gücü	AR-GE, Projeler, Danışmanlık	Altyapı, Donatım Yatırım	Yayın	Rehberlik, Kurs, Sosyal etkinlikler	Mezunlar (Öğrenci)	Ölçme-Değerlendirme
Öğrenciler		√	0			√	√			
Veliler							√			
Üniversiteler				0	0				√	
Medya				0	0					
Uluslararası kuruluşlar					0		0			
Meslek Kuruluşları										
Sağlık kuruluşları				0						
Diğer Kurumlar										0
Özel sektör				√	0		0			

√ : Tamamı 0: Bir kısım