



T.C

**VİRANŞEHİR KAYMAKAMLIĞI**

**VİRANŞEHİR MESLEKİ VE TEKNİK ANADOLU  
LİSESİ MÜDÜRLÜĞÜ**

**2024-2028 STRATEJİK PLANI**



“Milli Eğitim'in gayesi; memlekete ahlâklı, karakterli, cumhuriyetçi, inkılâpçı, olumlu, atılgan, başladığı işleri başarabilecek kabiliyette, dürüst, düşünceli, iradeli, hayatta rastlayacağı engelleri aşmaya kudretli, karakter sahibi genç yetiştirmektir. Bunun için de öğretim programları ve sistemleri ona göre düzenlenmelidir. (1923)”

Mustafa Kemal ATATÜRK

A handwritten signature of Mustafa Kemal Atatürk in black ink. The signature is stylized and cursive, starting with a large 'M' and ending with a long, sweeping underline.

## Okul/Kurum Bilgileri

|                              |   |                                     |   |
|------------------------------|---|-------------------------------------|---|
| <b>İli:</b><br>ŞANLIURFA     |   | <b>İlçesi:</b> VİRANŞEHİR           |   |
| <b>Adres:</b>                | Yenişehir mahallesi<br>Ceylanpınar Karayolu Bulvarı<br>No:228 | <b>Coğrafi<br/>Konum<br/>(link)</b> | <a href="https://meslekiteknikanadolulisesi.meb.k12.tr/tema/harita.php">https://meslekiteknikanadolulisesi.meb.k12.tr/tema/harita.php</a> |
| <b>Telefon<br/>Numarası:</b> | 04145111284   | <b>Faks<br/>Numarası:</b>           | -   |
| <b>e- Posta<br/>Adresi:</b>  | 758343@meb.k12.tr   | <b>Web sayfası<br/>adresi:</b>      | <a href="https://meslekiteknikanadolulisesi.meb.k12.tr">https://meslekiteknikanadolulisesi.meb.k12.tr</a>                                 |
| <b>Kurum<br/>Kodu:</b>       | 758343  | <b>Öğretim<br/>Şekli:</b>           | Tam Gün   |
|                              |   |                                     |   |



# SUNUŞ

Sosyal ve ekonomik yönden gelişmiş her ülke, eğitime büyük önem vermiş, eğitim sayesinde hedeflediği noktaya ulaşmıştır. Çünkü eğitim; her insanın yaşamında, her toplumun, her ülkenin geleceğinin garanti altına alınmasında en etkin ve asla ihmale gelmeyecek çok önemli bir faktördür.

Bu nedenle kamu kaynaklarını etkin kullanarak, kentin ve ülkenin ihtiyaçlarına cevap verebilmek; kaynakların verimli kullanılması gerektiğini göz önünde bulundurarak, ihtiyaçlar arasında öncelik ve planlama çalışması yapmak; tüm bu çalışmalarını yaparken kurumumuza bütçe disiplini, katılımcılık, izleme, değerlendirme alışkanlığı ve hesap verme sorumluluğu kazandırmak hedefimizdir.

Gelişen ve sürekliliği izlenebilen, bilgi ve planlama temellerine dayanan güçlü bir yaşam standardı ve ekonomik yapı; stratejik amaçlar, hedefler ve planlanmış zaman diliminde gerçekleşecek uygulama faaliyetleri ile (STRATEJİK PLAN) oluşabilmektedir.

Okulumuz misyon, vizyon ve stratejik planını ilk olarak 2014 yılında belirlemiştir. Okulumuz, daha iyi bir eğitim seviyesine ulaşmak düşüncesiyle sürekli yenilenmeyi ve kalite kültürünü kendisine ilke edinmeyi amaçlamaktadır. Kalite kültürü oluşturmak için eğitim ve öğretim başta olmak üzere insan kaynakları ve kurumsallaşma, sosyal faaliyetler, alt yapı, toplumla ilişkiler ve kurumlar arası ilişkileri kapsayan 2024-2028 stratejik planı hazırlanmıştır.

Büyük önder Atatürk'ü örnek alan bizler; çağa uyum sağlamış, çağı yönlendiren gençler yetiştirmek için kurulan okulumuzda, geleceğimizin teminatı olan öğrencilerimizin daha iyi imkânlarla yetişip, düşünce ufku ve yenilikçi ruhu açık, Türkiye Cumhuriyeti vatandaşını daha yükseklere taşıyan bireyler olması için, öğretmenleri ve idarecileriyle özverili bir şekilde tüm azmimizle çalışmaktayız.

"2028 Eğitim Vizyonu'nun, 21. yüzyıla dair eğitim önerisi, 21. Yüzyıl Talim ve Terbiye Modeli şeklindeki çift kanatlı bir okumadır. Sadece beceri kazandırmak hayati göğüslemeye yetmemektedir. Gerekli olan insana ait evrensel, yerel, maddi, manevi, mesleki, ahlaki ve millî tüm değerleri kapsayan ve kuşatan bir olgunlaşma, gelişme, ilerleme, değişim ve ahlak güzelliğidir." Düşüncesinden hareketle 2028 Eğitim Vizyonu ile eğitimimizi dünyada muasır ülkeler seviyesine çıkarmak için var gücümüzle çalışmaya devam edeceğiz.

Viranşehir Mesleki ve Teknik Anadolu Lisesi olarak en büyük amacımız yalnızca lise mezunu gençler yetiştirmek değil, girdikleri her türlü ortamda çevresindekilere ışık tutan, hayata hazır, hayati aydınlatan, bizleri daha da ileriye götürecek gençler yetiştirmektir.

İdari ve öğretmen kadrosuyla bizler çağa ayak uydurmuş, yeniliklere açık, Türkiye Cumhuriyetini daha da yükseltecek gençler yetiştirmeyi ilke edinmiş bulunmaktayız.

Viranşehir Mesleki ve Teknik Anadolu Lisesi'nin stratejik planlama çalışmasına önce durum tespiti, yani okulun SWOT analizi yapılarak başlanmıştır. SWOT analizi tüm idari personelin ve öğretmenlerin katılımıyla uzun süren bir çalışma sonucu ilk şeklini almış, varılan genel sonuçların sadeleştirilmesi ise Strateji Geliştirme Ekibi tarafından yapılmıştır. Daha sonra SWOT sonuçlarına göre stratejik planlama aşamasına geçilmiştir. Bu süreçte okulun amaçları, hedefleri, hedeflere ulaşmak için gerekli faaliyetler yazılmıştır. Denilebilir ki SWOT analizi bir kilometre taşıdır, okulumuzun bugünkü resmidir ve stratejik planlama ise bugünden yarına nasıl hazırlanmamız gerektiğine dair kalıcı bir belgedir. Stratejik Plan' da belirlenen hedeflerimizi ne ölçüde gerçekleştirdiğimiz, plan dönemi içindeki her yılsonunda gözden geçirilecek ve gereken revizyonlar yapılacaktır. Yine her bir yıllık uygulama için gelişim planı hazırlanacaktır.

Viranşehir Mesleki ve Teknik Anadolu Lisesi Stratejik Planı (2024-2028)'da belirtilen amaç ve hedeflere ulaşmamızın okulumuzun gelişme ve kurumsallaşma süreçlerine önemli katkılar sağlayacağına inanmaktayız. Planın hazırlanmasında emeği geçen öğretmenlerimize, öğrencilerimize, velilerimize, Strateji Geliştirme Kurulu/Ekibine ve uygulanmasında yardımcı olacak herkese teşekkür ederim.

İsmail SARIDAL

OKUL MÜDÜRÜ

# İÇİNDEKİLER

## İçindekiler

|  |    |
|--|----|
| 2024-2028 STRATEJİK PLANI .....  | 1  |
| SUNUŞ.....   | 4  |
| İÇİNDEKİLER .....  | 5  |
| GİRİŞ VE STRATEJİK PLANIN HAZIRLIK SÜRECİ .....                              | 7  |
| Strateji Geliştirme Kurulu ve Stratejik Plan Ekibi .....                     | 7  |
| Planlama Süreci:.....  | 7  |
| DURUM ANALİZİ .....  | 8  |
| Kurumsal Tarihçe .....   | 9  |
| Uygulanmakta Olan Stratejik Planın Değerlendirilmesi .....                   | 9  |
| Yasal Yükümlülükler ve Mevzuat Analizi .....                                 | 10 |
| Üst Politika Belgeleri Analizi .....   | 11 |
| Faaliyet Alanları ile Ürün/Hizmetlerin Belirlenmesi .....                    | 16 |
| Paydaş Analizi .....   | 17 |
| Kurum İçi Analiz .....   | 19 |
| Teşkilat Yapısı .....  | 19 |
| O .....  | 19 |
| İnsan Kaynakları .....   | 20 |
| Teknolojik Düzey .....   | 23 |
| Mali Kaynaklar .....   | 24 |
| İstatistik Veriler .....   | 25 |
| Dış Çevre Analizi (PESTLE) .....   | 31 |
| Güçlü ve Zayıf Yönler ile Fırsat ve Tehditler(GZFT) Analizi .....            | 31 |
| Tespit ve İhtiyaçların Belirlenmesi .....                                    | 34 |
| GELECEĞE BAKIŞ.....  | 35 |
| Misyon.....  | 35 |
| Vizyon.....  | 35 |
| Temel Değerler .....   | 35 |
| 4. AMAÇ, HEDEF VE PERFORMANS GÖSTERGESİ İLE STRATEJİLERİN BELİRLENMESİ ..... | 36 |
| Maliyetlendirme.....   | 40 |
| İZLEME VE DEĞERLENDİRME.....   | 40 |
| EKLER:.....  | 41 |

## **1. GİRİŞ VE STRATEJİK PLANIN HAZIRLIK SÜRECİ**

- 1.1. Strateji Geliştirme Kurulu ve Stratejik Plan Ekibi
- 1.2. Planlama Süreci

## **2. DURUM ANALİZİ**

- 2.1. Kurumsal Tarihçe
- 2.2. Uygulanmakta Olan Planın Değerlendirilmesi
- 2.3. Mevzuat Analizi
- 2.4. Üst Politika Belgelerinin Analizi
- 2.5. Faaliyet Alanları ile Ürün ve Hizmetlerin Belirlenmesi
- 2.6. Paydaş Analizi
- 2.7. Kuruluş İçi Analiz

- 2.7.1. Teşkilat Yapısı
- 2.7.2. İnsan Kaynakları
- 2.7.3. Teknolojik Düzey
- 2.7.4. Mali Kaynaklar
- 2.7.5. İstatistik Veriler

2.8. Dış Çevre Analizi (Politik, Ekonomik, Sosyal, Teknolojik, Yasal ve Çevresel Çevre Analizi -PESTLE)

2.9. Güçlü ve Zayıf Yönler ile Fırsatlar ve Tehditler (GZFT) Analizi

2.10. Tespit ve İhtiyaçların Belirlenmesi

## **3. GELECEĞE BAKIŞ**

- 3.1. Misyon
- 3.2. Vizyon
- 3.3. Temel Değerler

## **4. AMAÇ, HEDEF VE STRATEJİLERİN BELİRLENMESİ**

- 4.1. Amaçlar
- 4.2. Hedefler
- 4.3. Performans Göstergeleri
- 4.4. Stratejilerin Belirlenmesi
- 4.5. Maliyetlendirme

## **5. İZLEME VE DEĞERLENDİRME**

## **6. Tablo/Şekil/Grafikler/Ekler**

# GİRİŞ VE STRATEJİK PLANIN HAZIRLIK SÜRECİ

## Strateji Geliştirme Kurulu ve Stratejik Plan Ekibi

Tablo 1. Strateji Geliştirme Kurulu ve Stratejik Plan Ekibi Tablosu

| Strateji Geliştirme Kurulu Bilgileri |                              | Stratejik Plan Ekibi Bilgileri |   |
|--------------------------------------|------------------------------|--------------------------------|---|
| Adı Soyadı                           | Ünvanı                       | Adı Soyadı                     | Ünvanı                                    |
| İsmail SARIDAL                       | Müdür                        | Serpil ERDOĞDU                 | Müdür Yardımcısı                          |
| Abdulvahap YETKİN                    | Müdür<br>Başyardımcısı       | İsmail ARSLAN                  | Felsefe Öğretmeni                         |
| Selahattin ERDEM                     | Okul<br>Psk.Danışman         | Muhammed ÇELEBİ                | HYS Alan Şefi                             |
| Cemil GÜÇTEMUR                       | Okul Aile Birliği<br>Başkanı | Dicle DEMİR                    | Tarım Alan Şefi                           |
|                                      |                              | Esra ÇİFTÇİ                    | Yiyecek İçecek<br>Hizmetleri<br>Öğretmeni |
|                                      |                              | Mehmet DİREK                   | Öğrenci Velisi                            |

### Planlama Süreci:

2024-2028 dönemi stratejik plan hazırlanma süreci Strateji Geliştirme Kurulu ve Stratejik Plan Ekibi'nin oluşturulması ile başlamıştır. Ekip tarafından oluşturulan çalışma takvimi kapsamında ilk aşamada durum analizi çalışmaları yapılmış ve durum analizi aşamasında, paydaşlarımızın plan sürecine aktif katılımını sağlamak üzere paydaş anketi, toplantı ve görüşmeler yapılmıştır. Durum analizinin ardından geleceğe yönelim bölümüne geçilerek okulumuzun/kurumumuzun amaç, hedef, gösterge ve stratejileri belirlenmiştir.

5018 Sayılı Kamu Mali Yönetimi ve Kontrol Kanunu ile kamu kaynaklarının daha etkili ve verimli bir şekilde kullanılması, hesap verebilir ve saydam bir yönetim anlayışının oluşması hedeflenmektedir.

# DURUM ANALİZİ

*Stratejik planlama sürecinin ilk adımı olan durum analizi, okulumuzun “neredeyiz?” sorusuna cevap vermektedir. Okulumuzun geleceğe yönelik amaç, hedef ve stratejiler geliştirebilmesi için öncelikle mevcut durumda hangi kaynaklara sahip olduğu ya da hangi yönlerinin eksik olduğu ayrıca, okulumuzun kontrolü dışındaki olumlu ya da olumsuz gelişmelerin neler olduğu değerlendirilmiştir. Dolayısıyla bu analiz, okulumuzun kendisini ve çevresini daha iyi tanımasına yardımcı olacak ve stratejik planın sonraki aşamalarından daha sağlıklı sonuçlar elde edilmesini sağlayacaktır.*

*Durum analizi bölümünde, aşağıdaki hususlarla ilgili analiz ve değerlendirmeler yapılmıştır;*

- *Kurumsal tarihçe*
- *Uygulanmakta olan planın değerlendirilmesi*
- *Mevzuat analizi*
- *Üst politika belgelerinin analizi*
- *Faaliyet alanları ile ürün ve hizmetlerin belirlenmesi*
- *Paydaş analizi*
- *Kuruluş içi analiz*
- *Dış çevre analizi (Politik, ekonomik, sosyal, teknolojik, yasal ve çevresel analiz)*
- *Güçlü ve zayıf yönler ile fırsatlar ve tehditler (GZFT) analizi*
- *Tespit ve ihtiyaçların belirlenmesi*



## **Kurumsal Tarihçe**

Okulumuz 2014 yılında Şanlıurfa Viranşehir İlçesinde Tarım Teknolojileri ve Hayvan Yetiştiriciliği ve Sağlığı alanlarında eğitim öğretime başlamıştır. İlçemizin ve bölgemizin ihtiyaç duyduğu kalifiye eleman ve iş gücünün yetiştirilmesinde önemli bir görev üstlenmektedir. Teorik ve uygulama eğitimlerimiz sayesinde devlet ve özel sektörün ihtiyaç duyduğu insan kaynağını yetiştiren merkezlerden biriyiz. Geleneksel tarım ve hayvancılıktan modern ve bilinçli tarım ve hayvancılık faaliyetlerine geçiş sürecinde en önemli aktörlerindemiz. Bunun yanı sıra 2020-2021 Eğitim öğretim yılında açılan Yiyecek İçecek Hizmetleri bölümümüzle sektörün ihtiyaç duyduğu, hazırlama, pişirme, sunum ,servis becerileri gelişmiş öğrencilerimizi okulumuza ait geniş uygulama mutfağı ve halka açık kafeteryasında nitelikli eleman olarak yetiştiriyoruz. 2021 yılında kurulan Döner Sermaye İşletmesi ile öğrencilerimiz aldıkları uygulama eğitimlerinin sonucunda üretimde kaliteyi arttırarak, sektöre daha nitelikli birer eleman olarak yetişmekte, Kamu kaynaklarına olan ihtiyacı azaltarak okulun kendi kaynaklarını etkin ve verimli kullanmasına katkı sağlamaktadır. Tüm alanlarımızda yapılan üretim faaliyetlerini döner sermaye işletmesi bünyesinde yaparak ilçemize de katkı sağlamayı hedeflemekteyiz. Okulumuzda 2021 yılında Mesleki Eğitim Merkezi Programı açılmıştır ,Mesleki Açık Lise öğrencilerimizle mesleki eğitime devam etmekteyiz.

## **Uygulanmakta Olan Stratejik Planın Değerlendirilmesi**

2018-2023 Stratejik planında belirlenen hedef ve göstergeler ele alındığında okulumuzda mevsimlik işçilik vb sebeplerle okula devam probleminin devam ettiği, kız çocuklarının okullaşma oranında beklenen artışın gerçekleşmediği görülmüştür. Yapılan rehberlik faaliyetleri, veli ziyaretlerine rağmen ailelerin eğitim seviyesinin düşük olması ve eğitime bakış açılarının yeterince gelişmediği sebebi ile ailelerin çocuklarının eğitimine gerekli özeni göstermediği saptanmıştır. Okulun fiziki şartlarında yapılan iyileştirmeler ile derslik ve atölyelerdeki tadilatlar yapılmış ancak atölyelerde olması gereken standart donatım malzemelerinin tamamlanmadığı görülmüştür.. Meslek lisesi alan öğrencilerinin uygulama derslerini verimli işleyebilmeleri ve gerekli mesleki beceriye ulaşabilmeleri adına atölye ve laboratuvarlardaki donatım eksikliklerinin giderilmesi önem arz etmektedir. Mevcut çevre şartları ve üst politika belgelerinden gelen sorumluluklar dikkate alınarak 2024-2028 stratejik planında bu hususlardaki hedefler yinlenecektir.

## Yasal Yüklölükler ve Mevzuat Analizi

Okulumuz Mesleki Teknik Eğitim Genel Müdürlüğüne bağı, aşığıda belirtilen mevzuat doğrultusunda öğrencilerini alanlarına göre meslek hayatına hazırlayan, aynı zamanda ortaöğretim düzeyinde eğitim veren bir okuldur. Okulumuzda mesleki eğitim teorik derslerin yanında uygulama alanlarımızda öğretmen ve usta öğreticiler rehberliğinde uygulama dersleri yapılmaktadır. Bu sayede öğrencilerimiz yaparak yaşayarak öğrenme fırsatı ile meslek hayatına daha tecrübeli olarak atılmaya hazırlanmaktadır.12.sınıfa gelen öğrencilerimiz haftada 24 saat işletmelerde beceri eğitimi alarak sektörde yer almaya başlamaktadır. İş hayatına geçişte bir aşama olan staj çalışmalarını yapmaktadır.

- 1739 Sayılı Milli Eğitim temel Kanunu
- Milli Eğitim Bakanlığı Orta Öğretim Kurumlar Yönetmeliğı
- 3308 sayılı Mesleki Eğitim Kanunu
- 6331 sayılı İş Sağlığı ve Güvenliğı Kanunu
- 4857 Sayılı İş Kanunu
- İş Sağlığı ve Güvenliğı Hizmetleri Yönetmeliğı
- İş Sağlığı ve Güvenliğı Kurulları Hakkında Yönetmelik
- Risk Değerlendirme Yönetmeliğı
- İş Ekipmanlarının Kullanımında Sağlık ve Güvenlik Şartları Yönetmeliğı
- Kamu İhale Kanunu
- 342 Sayılı Meb'e Bağılı Mesleki Teknik Eğitim Kurumların ait Döner Sermaye İşletmeleri Hakkında Kanun

# Üst Politika Belgeleri Analizi

Tablo 2: Üst Politika Belgeleri

| Temel Üst Politika Belgeleri  | Diğer Politika Belgeleri  |
|---|---|
| <ul style="list-style-type: none"><li>• Kalkınma Planları</li><li>• Orta Vadeli Programlar</li><li>• Orta Vadeli Mali Planlar</li><li>• Cumhurbaşkanlığı Yıllık Programları</li><li>• MEB 2019-2023 Stratejik Planı</li><li>• Millî Eğitim Şûra Kararları</li><li>• Öğretmen Strateji Belgesi</li></ul> | <ul style="list-style-type: none"><li>• Ulusal Yapay Zekâ</li><li>• Stratejisi İklim Değişikliği</li><li>• Eylem Planı</li><li>• Ulusal Deprem Stratejisi ve Eylem Planı</li><li>• Ulusal Girişimcilik Stratejisi ve Eylem Planı 2023-2028 Türkiye Çocuk</li><li>• Hakları Strateji Belgesi ve Eylem Planı</li><li>• Büyükşehir Belediyesi Stratejik Planı (2020- 2024)</li><li>• Kırsal Kalkınma Stratejisi</li><li>• OECD, PISA, TIMMS Raporları</li><li>• 21. Yüzyıl Becerileri ve Değerlere Yönelik Araştırma Raporu (2023)</li><li>• Diğer Kamu Kurum ve Kuruluşlarının Stratejik Planları</li></ul> |

**Tablo 3: Üst Politika Belgeleri Analizi**

| Üst Politika Belgesi            | İlgili Bölüm/Referans  | Verilen Görev/İhtiyaç   |
|---------------------------------|--|---|
| <b>On İkinci Kalkınma Planı</b> | Yurt İçi Tasarruflar   | <b>350.2, 352.3 Sayılı Tedbir Maddeleri</b>   |
|                                 | Mali Piyasalar   | <b>379.2 Sayılı Tedbir Maddesi</b>  |
|                                 | İmalat Sanayii   | <b>432.1, 432.3 Sayılı Tedbir Maddeleri</b>   |
|                                 | Otomotiv   | <b>473.1 Sayılı Tedbir Maddesi</b>  |
|                                 | Turizm   | <b>525.3, 525.4 Sayılı Tedbir Maddeleri</b>   |
|                                 | Girişimcilik ve Kobi'ler   | <b>559.2, 559.3, Sayılı Tedbir Maddeleri</b>  |
|                                 | Fikri Mülkiyet Hakları   | <b>565.5, 565.6, 565.7 Sayılı Tedbir Maddeleri</b>  |
|                                 | Ticaretin ve Tüketicinin Korunmasının Geliştirilmesine Yönelik Hizmetler | <b>621.8 Sayılı Tedbir Maddesi</b>  |
|                                 | Eğitim   | <b>658, 659, 660 Sayılı Amaç Maddeleri ve Bunlara Bağlı Politika ile Tedbir Maddeleri</b>   |
|                                 | Çocuk  | <b>731.2, 731.3, 731.4, 731.5, 731.6, 732.1, 732.3, 732.5, 733.1, 733.2, 734.4, 735.7, 735.8, 738.2, 738.3, 739.1, 739.2, 739.3, 739.4, 740.4, 742.4, 744.1 Sayılı Tedbir Maddeleri</b> |
|                                 | Gençlik  | <b>746.1, 746.2, 746.6, 747.1, 747.2, 748.6 Sayılı Tedbir Maddeleri</b>   |
|                                 | Engelli Hizmetleri   | <b>758.1, 758.2, 758.3, 758.4, 758.5 Sayılı Tedbir Maddeleri</b>  |
|                                 | Sosyal Hizmetler, Sosyal Yardımlar ve Yoksullukla Mücadele               | <b>773.1, 774.1 Sayılı Tedbir Maddeleri</b>   |
|                                 | Gelir Dağılımı   | <b>777.4 Sayılı Tedbir Maddesi</b>  |
|                                 | Kültür ve Sanat  | <b>783.1, 783.2, 783.5, 785.1, 785.2, 785.3, 785.5, 789.1, 789.2, 790.4, 793.2 Sayılı Tedbir Maddeleri</b>  |
|                                 | Spor   | <b>796.1, 796.2, 796.3, 798.3, 799.1, 799.2, 799.3 Sayılı Tedbir Maddeleri</b>  |
|                                 | Nüfus ve Yaşlanma  | <b>804.1, 809.1 Sayılı Tedbir Maddeleri</b>   |
|                                 | Uluslararası Göç   | <b>815.4, 816.1 Sayılı Tedbir Maddeleri</b>   |
|                                 | Yurt Dışında Yaşayan Türkler   | <b>819.1, 819.2, 819.3, 820.7 Sayılı Tedbir Maddeleri</b>   |
|                                 | Afet Yönetimi  | <b>830.7, 831.3, 832.1, 832.4, 833.6, 839.1, 839.3, 841.1 Sayılı Tedbir Maddeleri</b>   |
|                                 | Sivil Toplum   | <b>940.3 Sayılı Tedbir Maddesi</b>  |
|                                 | Kamuda Stratejik Yönetim   | <b>942.1, 943.1, 943.2, 943.4, 943.5 Sayılı Tedbir Maddeleri</b>  |
|                                 | Kalkınma İçin Uluslararası İş Birliği                                    | <b>970.1, 970.6, 972.6, 973.2, 973.3, 973.4 Sayılı Tedbir Maddeleri</b>   |
| <b>İstihdam</b>                 | <b>12 Sayılı Tedbir Maddesi</b>  |   |

| Üst Politika Belgesi                   | İlgili Bölüm/Referans  | Verilen Görev/İhtiyaç |
|--|--|-----------------------|
| <b>Orta Vadeli Program (2024-2026)</b> | Ödemeler Dengesi   | <b>1 Tedbir</b>       |
|  | Finansal İstikrar  | <b>1 Tedbir</b>       |
|  | Afet Yönetimi  | <b>1 Tedbir</b>       |
|  | Dijital Dönüşüm  | <b>4 Tedbir</b>       |
|  | Hizmet İhracatının Desteklenmesi   | <b>1 Tedbir</b>       |
|  | Ne Eğitimde Ne İstihdamda Olan Gençlerin ve Kadınların Eğitime ve İstihdama Katılımı                       | <b>3 Tedbir</b>       |
|  | Yükseköğretimde ve Meslekî ve TeknikEğitimde Özel Sektör Odaklı Dönüşüm                                    | <b>2 Tedbir</b>       |
|  | Kamu Cari Harcamalarında Rasyonelleşme   | <b>2 Tedbir</b>       |
|  | Afetlere Duyarlı Bütünleşik Mekansal Planlama  | <b>1 Tedbir</b>       |
|  | <b>İklim Değişikliği Mevzuatı, Emisyon TicaretSistemi, Sınırdaki Karbon Düzenlemesi Mekanizmasına Uyum</b> | <b>1 Tedbir</b>       |

| Üst Politika Belgesi                                 | İlgili Bölüm/Referans                        | Verilen Görev/İhtiyaç  |
|--|--|--|
|  | Yurt İçi Tasarruflar                         | <b>350.2, 352.3 Sayılı Tedbir Maddeleri</b>  |
|  | Mali Piyasalar                               | <b>379.2 Sayılı Tedbir Maddesi</b>   |
|  | İmalat Sanayii                               | <b>432.1 Sayılı Tedbir Maddesi</b>   |
|  | Otomotiv                                     | <b>473.1 Sayılı Tedbir Maddesi</b>   |
|  | Turizm                                       | <b>525.3, 525.4 Sayılı Tedbir Maddeleri</b>  |
|  | Girişimcilik ve KOBİ'ler                     | <b>559.2, 559.3 Sayılı Tedbir Maddeleri</b>  |
|  | Fikri Mülkiyet Hakları                       | <b>565.6, 565.7 Sayılı Tedbir Maddeleri</b>  |
|  |  | <b>661.1, 661.4, P. 661, P. 662, P. 663, P.664, P.665, P.666,</b>  |
|  |  | <b>P.667, P.668, P.670, P.672, P.675, P.676, P.678, P.680, P.681 Sayılı Politika ve Tedbir Maddeleri</b> |
| <b>Cumhurbaşkanlığı<br/>2024 Yıllık<br/>Programı</b> | Eğitim                                       | <b>P.732, 731.2, 731.3, 731.4, 731.5,</b>  |
|  | Çocuk  | <b>746.1, 746.2, 746.6, 747.1,</b>   |
|  |  | <b>747.2, 748.6 Sayılı Tedbir</b>  |
|  | Gençlik                                      | <b>Maddeleri</b>   |
|  | Engelli Hizmetleri                           | <b>758.1, 758.2, 758.3 Sayılı Tedbir Maddeleri</b>   |
|  | Kültür ve Sanat                              | <b>783.1, 785.1, 785.2, 789.1 Sayılı Tedbir Maddeleri</b>  |
|  | Uluslararası Göç                             | <b>816.1 Sayılı Tedbir Maddesi</b>   |
|  | Yurt Dışında Yaşayan Türkler                 | <b>819.1, 819.2, 819.3 Sayılı Tedbir Maddeleri</b>   |
|  | <b>Kalkınma İçin Uluslararası İş Birliği</b> | <b>970.1, 972.6, 973.3 Sayılı Tedbir Maddeleri</b>   |

| Üst Politika Belgesi                | İlgili Bölüm/Referans   | Verilen Görev/İhtiyaç   |
|-------------------------------------|---|---|
| <b>Kırsal Kalkınma Stratejisi</b>   | Stratejik Amaç 1: Kırsal Ekonominin Geliştirilmesi ve İstihdam İmkanlarının Artırılması                   | Öncelik 1.2 Kırsal ekonominin çeşitlendirilmesi<br><b>1.2.6 Tarımda dijital girişimciliğin ve inovasyon kültürünün geliştirilmesine yönelik çalışmalar gerçekleştirilmesi,</b>  |
|                                     | Stratejik Amaç 3: Kırsal Yerleşimlerin Sosyal ve Fiziki Altyapısının Geliştirilmesi                       | Öncelik 3.1 Fiziki altyapının geliştirilmesi<br><b>3.1.3. Atık yönetiminin geliştirilmesi</b><br><b>3.1.8. Kırsal alanlarda iyi işleyen bir dijital altyapının (genişbant internet, iyi bir kapsama alanı vb.) oluşturulması.</b><br>Öncelik 3.2 Sosyal altyapının geliştirilmesi<br><b>3.2.2. Spor, kültür ve sanatsal faaliyetler altyapısının geliştirilmesi,</b><br><b>3.2.3. Atıl kamu binalarının kalkınma faaliyetleri için yeniden düzenlenmesi,</b>  |
|                                     | Stratejik Amaç 4: Kırsal Toplumun Beşerî ve Sosyal Sermayesinin Geliştirilmesi ve Yoksulluğun Azaltılması | Öncelik 4.1 Beşerî ve sosyal sermayenin geliştirilmesi<br><b>4.1.1. Örgün ve yaygın eğitim ile danışmanlık hizmetlerine erişimin kolaylaştırılması,</b><br><b>4.1.3. Dijital okuryazarlığın artırılması, dijital uygulamaların kullanılması ve dijital yetkinliğin artırılmasına yönelik eğitimler verilmesi amacıyla yeni yöntemler geliştirilmesi,</b><br><b>4.1.4. Çocuk ve gençlerde kırsal kalkınma ile ilgili farkındalık oluşturulması,</b><br>Öncelik 4.2 Yoksulluğu azaltma çalışmalarının güçlendirilmesi,<br><b>4.2.1. Mevsimlik gezici tarım işçilerine yönelik hizmetlerin etkinleştirilmesi,</b><br><b>4.2.2. Sosyal hizmet ve yardımların etkinleştirilmesi,</b> |
| <b>Ulusal Yapay Zekâ Stratejisi</b> | Amaç 1: Yapay Zekâ Uzmanlarını Yetiştirmek ve Alanda İstihdamı Artırmak                                   | <b>Amaç 1.4. Yükseköğretim öncesi gençlerin ilgi, yetenek ve mizaçları doğrultusunda, eğitim düzeylerine uygun şekilde algoritmik düşünme, kodlama ve YZ uygulamalı eğitimi almaları sağlanacaktır.</b><br><b>1, 2, 3, 4, 5 Tedbir Maddeleri</b>  |
|                                     | <b>Amaç 6: Yapısal ve İş Dönüşümünü Hızlandırmak</b>  | <b>Amaç 6.2. Kamu kurumlarında YZ teknolojilerinin etkin kullanımına yönelik yapısal ve yetkinlik dönüşümü hızlandırılacaktır.</b><br><b>1 ve 2. Tedbir Maddeleri</b>   |

# Faaliyet Alanları ile Ürün/Hizmetlerin Belirlenmesi

Tablo 3. Faaliyet Alanlar/Ürün ve Hizmetler Tablosu

| Faaliyet Alanı   | Ürün/Hizmetler   |
|--|--|
| Öğretim-eğitim faaliyetleri  | <b>Öğrenci İşleri</b><br>Kayıt-nakil işleri<br>Devam-devamsızlık<br>Sınıf geçme<br>Sınav hizmetleri<br>Staj Çalışmaları<br>Diploma/ Tasdikname işlemleri<br>Alan-Dal Yerleştirme Hizmetleri<br>Burs-Sosyal Yardımlar<br>Veli Ziyaretleri |
| Rehberlik faaliyetleri   | Öğrencilere rehberlik yapmak<br>Velilere rehberlik etmek<br>Rehberlik faaliyetlerini yürütmek<br>Öğretmenlere sınıf rehberliği ve<br>kaynaştırma öğrencilerine<br>yönelik müşavirlik   |
| Sosyal faaliyetler   | Sosyal Kulüpler,<br>Gezi-gözlemler, yarışmalar, etkinlikler, fuar çalışmaları  |
| Sportif faaliyetler  | Voleybol, futbol, bocce , dart, masa tenisi turnuvaları  |
| Kültürel ve sanatsal faaliyetler   | Tiyatro, drama, şiir, müzik dinletileri, halk oyunları   |
| İnsan kaynakları faaliyetleri (mesleki gelişim faaliyetleri, personel etkinlikleri...) | Hizmet içi eğitimler<br>Öğretmen- personel motivasyon çalışmaları<br>Seminerler,Özlük işleri   |
| Okul aile birliği faaliyetleri   | Okul ve eklentilerini iyileştirme çalışmaları  |
| Öğrencilere yönelik faaliyetler  | Okul Sağlığı çalışmaları ,AB Erasmus Projeleri, Tübitak Bilim Fuarları, Tübitak Bilim Söyleşileri, Kalkınma Ajansı Projeleri, Bağımlılıkla Mücadele Faaliyetleri   |
| Ölçme değerlendirme faaliyetleri   | Deneme sınavları, beceri sınavları, sınav analizleri ,performans değerlendirmeleri   |
| Öğrenme ortamlarına yönelik faaliyetler  | Derslik ,atölye ve Laboratuvarların temizlik, düzen ve iyileştirme çalışmaları   |
| Ders dışı faaliyetler  | Egzersiz, kurs faaliyetleri  |
| Döner Sermaye Faaliyetleri   | Alan bazlı üretim faaliyetleri   |

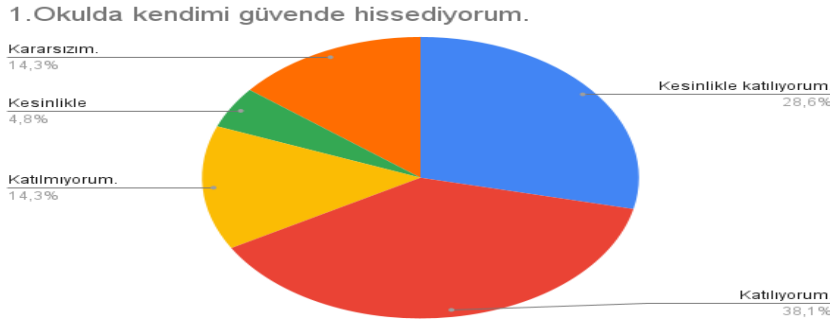


# Paydaş Analizi

Kurumumuzun en önemli paydaşları arasında yer alan öğrenci, veli ve öğretmenlerimize yönelik olarak anket uygulanmıştır. 5'li Likert Ölçeğine göre hazırlanmış olan anketlerde öğretmenler için toplam 17, öğrenciler için toplam 23, veliler için ise 22 soruya yer verilmiştir.

Değerlendirme yapılırken "Katılıyorum" ve "Tamamen Katılıyorum" maddesi birlikte yorumlanmıştır. "Katılmıyorum" ve "Kesinlikle Katılmıyorum" maddeleri de birlikte yorumlanmış olup, "Kararsızım" maddesi ise yalnız değerlendirilmiştir. Paydaşlarımıza uygulamış olduğumuz anket çalışması verileri Excel programına yüklenmiş olup, sonuçlar aşağıdaki gibi yorumlanmıştır.

## ÖĞRENCİ MEMNUNİYET ANKETİ



Şekil.1

1.

ankete

olumlu yönde görüş belirtmiştir.

2. Okul temiz ve hijyeniktir, sorusuna ankete katılan öğrencilerimizin %57 olumlu yönde görüş belirtmiştir.

3. Okulun fiziki koşulları yeterlidir, sorusuna ankete katılan öğrencilerimizin %62 olumlu yönde görüş belirtmiştir.

4. Okul, yeni kabul edilen öğrencilere uygun desteği sağlar, sorusuna ankete katılan öğrencilerimizin %43 olumlu yönde görüş belirtmiştir.

5. Farklı kültürlerden gelen öğrencilerin bu okulda memnuniyetle karşılanacağını düşünüyorum, sorusuna ankete katılan öğrencilerimizin %43 olumlu yönde görüş belirtmiştir.

6. Öğretmenlerime ihtiyaç duyduğumda kolaylıkla görüşebilirim, sorusuna ankete katılan öğrencilerimizin %81 olumlu yönde görüş belirtmiştir.

7. Okul müdürüne ihtiyaç duyduğumda kolaylıkla görüşebilirim, sorusuna ankete katılan öğrencilerimizin %62 olumlu yönde görüş belirtmiştir.

8. Okul rehberlik servisinden ihtiyaçlarım doğrultusunda faydalanabiliyorum., sorusuna ankete katılan öğrencilerimizin %85 olumlu yönde görüş belirtmiştir.

9. Okul meslek seçimim konusunda hedefler belirlemem de ve bu hedeflere ulaşmamda yeterli rehberlik ediyor, sorusuna ankete katılan öğrencilerimizin %76 olumlu yönde görüş belirtmiştir.

10. Mesleki gelişimimle ilgili yapılan etkinlikleri(seminer, okul dışı faaliyetler...)yeterli buluyorum, sorusuna ankete katılan öğrencilerimizin %43 olumlu yönde görüş belirtmiştir.

11. Okulumda mesleki eğitimimi destekleyici fiziki donanım ve altyapının yeterli olduğunu düşünüyorum, sorusuna ankete katılan öğrencilerimizin %47 olumlu yönde görüş belirtmiştir.

12. Staj imkânlarından en verimli şekilde faydalanmamız için gerekli rehberlik ve yerleştirmenin doğru yapıldığını düşünüyorum, sorusuna ankete katılan öğrencilerimizin %57 olumlu yönde görüş belirtmiştir.

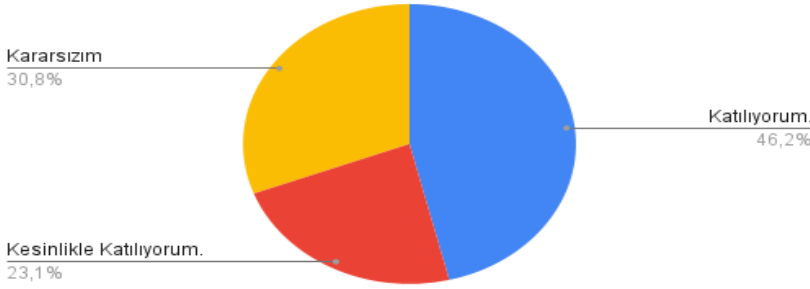
13. Okulumda yer almam için birçok fırsat var, sorusuna ankete katılan öğrencilerimizin %67 olumlu yönde görüş belirtmiştir.

Okulda kendimi güvende hissediyorum, sorusuna katılan öğrencilerimizin %67

14. Okul bana yeterli ders dışı etkinlik olanakları sunuyor, sorusuna ankete katılan öğrencilerimizin %43 olumlu yönde görüş belirtmiştir.
15. Okul kulüpleri amacına uygun şekilde gelişimime katkı sağlıyor, sorusuna ankete katılan öğrencilerimizin %62 olumlu yönde görüş belirtmiştir.
16. Öğretmenlerim sınıfta adil kurallara sahipler ve tarafsızlar, sorusuna ankete katılan öğrencilerimizin %43 olumlu yönde görüş belirtmiştir.
17. Öğretmenlerim beni daha iyi performans göstermem için teşvik ediyor, sorusuna ankete katılan öğrencilerimizin %76 olumlu yönde görüş belirtmiştir.
18. Öğretmenlerim derslerin işlenişinde farklı ve ilgi çekici yöntemlerde kullanır, sorusuna ankete katılan öğrencilerimizin %86 olumlu yönde görüş belirtmiştir.
19. Okul kantininde yeterli ve sağlıklı yiyecekler var, sorusuna katılan öğrencilerimizin %62 olumlu yönde görüş belirtmiştir.
20. DYK'leri yeterli buluyorum, sorusuna katılan öğrencilerimizin %47 olumlu yönde görüş belirtmiştir.
21. Sınav ve ödevlerin beni değerlendirmek için adil ve yeterli olduğunu düşünüyorum, sorusuna öğrencilerimizin %62 olumlu yönde görüş belirtmiştir.
22. Okulda düzenlenen sanatsal ve kültürel faaliyetler yeterlidir, sorusuna öğrencilerimizin %43 olumlu yönde görüş belirtmiştir.
23. Okulda öğrencilerin görüşleri dikkate alınır, sorusuna öğrencilerimizin %33 olumlu yönde görüş belirtmiştir.

## ÖĞRETMEN MEMNUNİYET ANKETİ

1. Okulun misyonu ve vizyonunu tam olarak anlıyorum.



Şekil.1

1. Okulun olarak katılan

yönde görüş belirtmiştir.

2. Okulda eğitim ve yönetim kalitesi sürekli olarak geliyor, sorusuna ankete katılan öğretmenlerimizin %46 olumlu yönde görüş belirtmiştir.

3. Okul temiz ve hijyeniktir, sorusuna ankete katılan öğretmenlerin %30 olumlu yönde görüş belirtmiştir.

4. Okul, öğrencilerin ve personelin güvenliğini sağlamak için uygun güvenlik önlemleri alır, sorusuna ankete katılan öğretmenlerimizin %23 olumlu yönde görüş belirtmiştir.

5. Okul, yeni kabul edilen öğrencilere uygun desteği sağlar, sorusuna ankete katılan öğretmenlerimizin %77 olumlu yönde görüş belirtmiştir.

6. Okulumuz mesleki yeterliliğimi geliştirmek için eğitim fırsatları sunuyor, sorusuna ankete katılan öğretmenlerimizin %38 olumlu yönde görüş belirtmiştir.

7. Okul yönetimimiz öğretmenleri etkin bir şekilde yönlendirir, sorusuna ankete katılan öğretmenlerimizin %61 olumlu yönde görüş belirtmiştir.

8. Okulumuz, öğrencilerin öğrenme ilgisini uyandıracak bir öğrenme ortamı oluşturmuştur, sorusuna ankete katılan öğretmenlerimizin %69 olumlu yönde görüş belirtmiştir.

9. Etkili bir öğretmen olmak için ihtiyaç duyduğum kaynaklara erişimim var, sorusuna ankete katılan öğretmenlerimizin %53 olumlu yönde görüş belirtmiştir.

10. Bana sunulan kaynakları kullanmak için gerekli eğitime sahibim, sorusuna ankete katılan öğretmenlerimizin %92 olumlu yönde görüş belirtmiştir.

11. Okulumuzun, farklı ihtiyaçları olan öğrencileri desteklemek için etkin bir politikası vardır, sorusuna ankete katılan öğretmenlerimizin %38 olumlu yönde görüş belirtmiştir.

misyonu ve vizyonunu tam anlıyorum, sorusuna ankete öğretmenlerin %69 olumlu

12. Okulumuz müfredat uygulamasını etkin bir şekilde izler, sorusuna ankete katılan öğretmenlerimizin %85 olumlu yönde görüş belirtmiştir.
13. Okulumuz, velilere uygun etkinlikler düzenlemektedir, sorusuna ankete katılan öğretmenlerimizin %38 olumlu yönde görüş belirtmiştir.
14. Diğer öğretmenlerle işbirliği yaparım, sorusuna ankete katılan öğretmenlerimizin %100 olumlu yönde görüş belirtmiştir.
15. Okul personeli arasında dostane bir ilişki sürdürülür, sorusuna ankete katılan öğretmenlerimizin %69 olumlu yönde görüş belirtmiştir.
16. Takım ruhumuz ve moralimiz yüksek, sorusuna ankete katılan öğretmenlerimizin %54 olumlu yönde görüş belirtmiştir.
17. Okulumuza aidiyet hissediyorum, sorusuna ankete katılan öğretmenlerimizin %69 olumlu yönde görüş belirtmiştir.

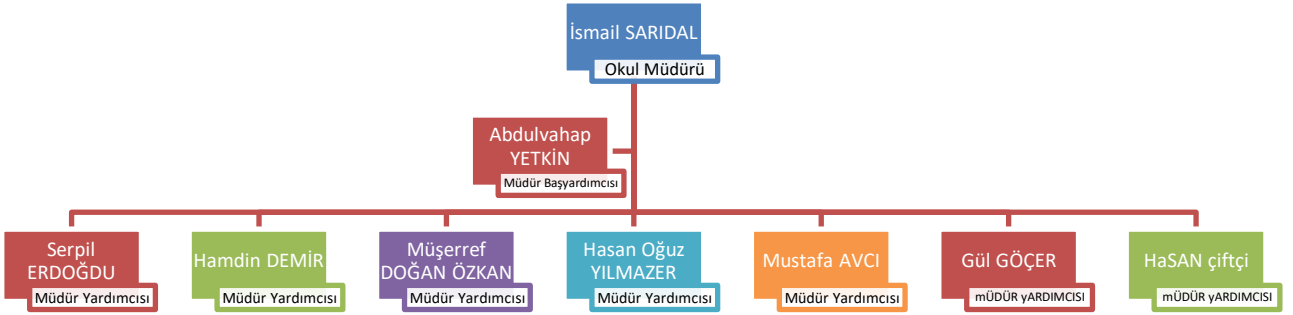
## Kurum İçi Analiz

### Teşkilat Yapısı

Okulumuzda 1 Müdür, 1 Müdür Başyardımcısı ve 7 Müdür Yardımcısı görev yapmaktadır.

0

y



## İnsan Kaynakları

| Alan Adı                          | Ders Saati | Norm | Kadrolu | Sözleşmeli | Görevlendirme | Kurum Dışına Gör. | Ücretli | Yönetici | İhtiyaç |
|-----------------------------------|------------|------|---------|------------|---------------|-------------------|---------|----------|---------|
| Beden Eğitimi                     | 35         | 2    | 2       | 0          | 0             | 0                 | 0       | 0        | 1       |
| Biyoloji                          | 26         | 1    | 1       | 0          | 0             | 1                 | 0       | 1        | 0       |
| Coğrafya                          | 33         | 2    | 1       | 1          | 0             | 0                 | 0       | 1        | 0       |
| Din Kültürü ve Ahlâk Bilgisi      | 60         | 3    | 1       | 2          | 0             | 1                 | 0       | 0        | 0       |
| Elektrik-Elektronik Teknolojisi   | 0          | 0    | 0       | 0          | 0             | 0                 | 0       | 1        | 0       |
| Felsefe                           | 22         | 1    | 1       | 0          | 0             | 0                 | 0       | 0        | 0       |
| Fizik                             | 27         | 1    | 2       | 0          | 0             | 1                 | 0       | 0        | -1      |
| Görsel Sanatlar                   | 0          | 0    | 0       | 0          | 0             | 0                 | 0       | 2        | 0       |
| Hayvan Yetiştiriciliği ve Sağlığı | 132        | 4    | 3       | 1          | 0             | 0                 | 0       | 0        | 0       |
| İngilizce                         | 49         | 2    | 2       | 0          | 0             | 1                 | 0       | 1        | 0       |
| Kimya / Kimya Teknolojisi         | 27         | 1    | 1       | 0          | 0             | 0                 | 0       | 0        | 0       |
| Matematik                         | 69         | 3    | 3       | 0          | 1             | 1                 | 0       | 2        | 0       |
| Rehberlik                         | 0          | 4    | 2       | 1          | 0             | 0                 | 0       | 0        | 1       |
| Sağlık Bilgisi                    | 4          | 0    | 0       | 0          | 0             | 0                 | 0       | 0        | 0       |
| Tarım Teknolojileri               | 285        | 7    | 5       | 0          | 0             | 2                 | 4       | 0        | 2       |
| Tarih                             | 43         | 2    | 1       | 1          | 0             | 0                 | 0       | 0        | 0       |
| Türk Dili ve Edebiyatı            | 119        | 6    | 3       | 3          | 0             | 1                 | 0       | 0        | 0       |
| Yiyecek İçecek Hizmetleri         | 106        | 3    | 2       | 1          | 0             | 0                 | 0       | 0        | 0       |

Tablo 5. Çalışanların Görev Dağılımı

Tablo 6. İdari Personelin Hizmet Süresine İlişkin Bilgiler

| Hizmet Süreleri | 2024 Yılı İtibarıyla |       |
|-----------------|----------------------|-------|
|                 | Kişi Sayısı          | %     |
| 1-4 Yıl         | 4                    | %44,4 |
| 5-6 Yıl         | 5                    | %55,5 |
| 7-10 Yıl        | 0                    | 0     |
| 10.....Üzeri    |                      |       |

Tablo 7. Okul/Kurumda Oluşan Yönetici Sirkülasyonu Oranı

|        | Yıl İçerisinde Okul/Kurumdan Ayrılan Yönetici Sayısı |      |      | Yıl İçerisinde Okul/Kurumda Göreve Başlayan Yönetici Sayısı |      |      |
|--------|--|------|------|---|------|------|
|        | 2021   | 2022 | 2023 | 2021  | 2022 | 2023 |
| TOPLAM | 0  | 0    | 1    | 0   | 2    | 3    |

Tablo 8. İdari Personelin Katıldığı Hizmet İçi Programları

Okul Müdürü, Müdür Başyardımcısı ve Müdür Yardımcıları toplamda 60 kurs 90. Seminer faaliyetine katılmıştır.

**Tablo 9. Öğretmenlerin Hizmet Süreleri (Yıl İtibarıyla)**

| Hizmet Süreleri | Branşı         | Kadın | Erkek | Hizmet Yılı | Toplam |
|-----------------|----------------|-------|-------|-------------|--------|
|                 | Tüm Branşlarda | Tüm   |       |             |        |
| 1-3 Yıl         | 24             | 15    | 9     | 2021-2024   | 24     |
| 4-6 Yıl         | 15             | 10    | 5     | 2018-2024   | 15     |
| 7-10 Yıl        | 5              | 3     | 2     | 2014-2024   | 5      |
| 11-15 Yıl       | 4              | 1     | 3     | 2013-2024   | 4      |
| 16-20           | -              |       |       |             |        |
| 20 ve üzeri     | -              |       |       |             |        |

**Tablo 10. Kurumda Gerçekleşen Öğretmen Sirkülasyonunun Oranı**

|        | Yıl İçerisinde Kurumdan Ayrılan Öğretmen Sayısı |      |      | Yıl İçerisinde Kurumda Göreve Başlayan Öğretmen Sayısı |      |      |
|--------|---|------|------|--|------|------|
|        | 2021  | 2022 | 2023 | 2021   | 2022 | 2023 |
| TOPLAM | 4   | 8    | 3    | 13   | 10   | 20   |

**Tablo 11. Öğretmenlerin Katıldığı Hizmet İçi Eğitim Programları**

Okulumuzda görev yapmakta olan 43 öğretmen toplamda 581 adet seminer 239 kursa katılmıştır. Öğretmenlerimizin %13,51 'i seminer faaliyetlerine , %5,82 'si de kurs faaliyetlerine katılmıştır.

**Tablo 12. Kurumdaki Mevcut Hizmetli/ Memur Sayısı**

|   | Görevi   | Erkek | Kadın | Eğitim Durumu | Hizmet Yılı | Toplam |
|---|----------|-------|-------|---------------|-------------|--------|
| 1 | Memur    | 0     | 0     | -             | -           | -      |
| 2 | Hizmetli | 4     | 0     | Ortaokul-Lise | 2014-2024   |        |

**Tablo 13. Çalışanların Görev Dağılımı**

| Çalışanın Ünvanı             | Görevleri   |
|------------------------------|---|
| Okul /Kurum Müdürü           | Müdür, Türk Milli Eğitiminin genel amaçlarına ve temel ilkelerine bağlı kalarak, okulun amaçlarını gerçekleştirmek üzere tüm kaynakların etkili ve verimli kullanımından, yönetiminden ve temsilinden birinci derecede sorumlu eğitim-öğretim lideridir |
| Müdür Baş Yardımcısı         | Müdür başyardımcısı, eğitim ve öğretim, yönetim, rehberlik ve denetim işlerinin planlı, düzenli ve amacına uygun olarak yürütülmesinden müdüre karşı sorumludur. Müdür izimli ya da görevli olduğunda yerine vekalet eder.                              |
| Müdür Yardımcısı             | Müdürün belirlediği yetki alanı ile ilgili görev ve sorumlulukları yerine getirir.  |
| Atölye ve Bölüm Şefleri      | Alan/bölümde yapılan her türlü çalışmayı koordine ederek üretimin kalite sürekliliğinin ve veriminin artmasına yönelik çalışmalar yapar.  |
| Öğretmenler                  | Öğrencilerin öğrenme potansiyelini ortaya çıkarmak ,öğrencileri eğitmek ve bir üst öğrenime hazırlamak amacıyla kendisine verilen dersleri okutmak.   |
| Sayman                       | Döner sermaye işletmesinin mali ve muhasebe işlemlerini yürütür.  |
| Yardımcı Hizmetler Personeli | Kurumun temizlik, düzen, ısınma ,yemek yapım-dağıtım, tamirat-tadilat işlerini yapar  |

**Tablo 14. Okul/kurum Rehberlik Hizmetleri**

| Mevcut Kapasite                 |  |  |                      | Mevcut Kapasite Kullanımı ve Performans |                 |             |   |                     |                  |
|---------------------------------|--|--|----------------------|---|-----------------|-------------|---|---------------------|------------------|
| Psikolojik Danışman Norm Sayısı | Görev Yapan Psikolojik Danışman Sayısı | İhtiyaç Duyulan Psikolojik Danışman Sayısı | Görüşme Odası Sayısı | Danışmanlık Hizmeti Alan                |                 |             | Rehberlik Hizmetleri İle İlgili Düzenlenen Eğitim/Paylaşım Toplantısı vb. Faaliyet Sayısı |                     |                  |
|                                 |  |  |                      | Öğrenci Sayısı                          | Öğretmen Sayısı | Veli Sayısı | Öğretmenlere Yönelik  | Öğrencilere Yönelik | Velilere Yönelik |
| 4                               | 3                                      | 1  | 2                    | 140                                     | 60              | 95          | 12  | 45                  | 5                |

## Teknolojik Düzey

Okulumuzda bulunan dersliklerin çoğunda Etkileşimli tahta bulunmaktadır. Öğrenme ortamının görsel-işitsel materyallerle desteklenmesi açısından etkin kullanımı önemli olan tahtalarımızda eksiklik bulunmaktadır. Gerekli yazışmalar yapılarak etkileşimli tahta eksikliğini kapatmayı hedeflemekteyiz.

**Tablo 15. Teknolojik Araç-Gereç Durumu**

| Araç-Gereçler        | 2021 | 2022 | 2023 | İhtiyaç |
|----------------------|------|------|------|---------|
| Masa Üstü Bilgisayar | 10   | 11   | 11   | 0       |
| Diz Üstü Bilgisayar  | 2    | 3    | 3    | 0       |
| Fotokopi Makinesi    | 4    | 4    | 8    | 0       |
| Yazıcı               | 5    | 5    | 5    | 0       |
| Web Cam              | 2    | 2    | 2    | 0       |
|                      |      |      |      |         |

**Tablo 16. Fiziki Mekân Durumu**

| Fiziki Mekân           | Var | Yok | Adedi | İhtiyaç | Açıklama   |
|------------------------|-----|-----|-------|---------|--|
| Öğretmen Çalışma Odası |     | X   |       |         |  |
| Ekipman Odası          |     | x   |       | 1       |  |
| Kütüphane              | X   |     | 1     | 0       |  |
| Rehberlik Servisi      | X   |     | 2     | 0       |  |
| Resim Odası            |     | X   | 0     | 0       |  |
| Müzik Odası            |     | X   | 0     | 0       |  |
| Çok Amaçlı Salon       | X   |     | 1     |         | Bodrum katta bulunması sebebi ile nem almış olup tadilat ihtiyacı bulunmaktadır. |
| Spor Salonu            |     | X   | 0     |         |  |
| Pansiyon               | X   |     |       |         | 200 kapasiteli erkek öğrenci pansiyonu   |

# Mali Kaynaklar

Tablo 17. Kaynak Tablosu

| Kaynaklar           | 2024      | 2025      | 2026      | 2027      | 2028      |
|---------------------|-----------|-----------|-----------|-----------|-----------|
| Genel Bütçe         | 2.000.000 | 2.200.000 | 2.500.000 | 3.000.000 | 3.500.000 |
| Okul Aile Birliđi   | 250.000   | 300.000   | 350.000   | 400.000   | 500.000   |
| Özel İdare          | -         | -         | -         | -         | -         |
| Kira Gelirleri      | 15000     | 20000     | 25000     | 30000     | 35000     |
| Döner Sermaye       | 600.000   | 1.000.000 | 1.500.000 | 2.000.000 | 2.500.000 |
| Dış Kaynak/Projeler | -         | -         | -         | -         | -         |
| Diđer               | 1500      | 2000      | 2500      | 3000      | 3500      |
| TOPLAM              | 2.886.500 | 3.522.000 | 4.377.500 | 5.433.000 | 6.853.500 |

Tablo 18. Harcama Kalemler

| Harcama Kalemi             | Çeşitleri   |
|----------------------------|---|
| Personel                   | Sözleşmeli olarak çalışan personelin (Usta Öğretivi vb) ücret, vergi, sigorta vb. giderleri                       |
| Onarım                     | Okul/kurum binası ve tesisatlarıyla ilgili her türlü küçük onarım; makine, bilgisayar, yazıcı vb. bakım giderleri |
| Sosyal-sportif faaliyetler | Etkinlikler ile ilgili giderler   |
| Temizlik                   | Temizlik malzemeleri alımı  |
| İletişim                   | Telefon giderleri   |
| Kırtasiye                  | Her türlü kırtasiye ve sarf malzemesi giderleri   |



**Tablo 19. Gelir-Gider Tablosu**

| YILLAR                      | 2021     |           | 2022      |           | 2023    |            |
|-----------------------------|----------|-----------|-----------|-----------|---------|------------|
|                             | GELİR    | GİDER     | GELİR     | GİDER     | GELİR   | GİDER      |
| Temizlik                    | 16.000   | 15.998,44 | 64.684,40 | 59.668,92 | 177.905 | 177.904,20 |
| Küçük Onarım                | 11.033   | 11.033    |           |           |         |            |
| Bilgisayar Harcamaları      |          |           |           |           |         |            |
| Büro Makinaları Harcamaları |          |           |           |           |         |            |
| Telefon                     | 577,50   | 493       | 812       | 812       | 1279,25 | 1279,25    |
| Sosyal Faaliyetler          |          |           |           |           |         |            |
| Kirtasiye                   | 6922,55  | 652936    | 32.542,40 | 32.505    | 13.296  | 13.295,50  |
| GENEL                       | 34499,83 |           |           |           |         |            |

## İstatistikî Veriler

| 9. SINIFLAR             |                           |    |    |      |
|-------------------------|---------------------------|----|----|------|
| Sınıf / Şube (Alan)     |                           | 20 | 2  | 2024 |
| AMP -                   | 9. Sınıf / A şubesi Tarım | 36 | 34 | 16   |
| AMP -                   | 9. Sınıf / B şubesi Tarım | 38 | 34 | 17   |
| AMP -                   | 9. Sınıf / C şubesi Tarım | 38 | 44 | 15   |
| AMP -                   | 9. Sınıf / A şubesi HYS   | 21 | 27 | 15   |
| AMP -                   | 9. Sınıf / A şubesi YİH   | 32 | 54 | 11   |
| ATP-                    | 9.Sınıf / A şubesi Tarım  | -  | -  | 7    |
| Sürekli Devamsız        |                           |    |    | 52   |
| SINIF GENELİNDE TOPLAM: |                           |    |    | 133  |

## 10. SINIFLAR

| Sınıf /<br>Şube<br>(Alan)                 | 2<br>0<br>2<br>2 | 2<br>0<br>2<br>3 | 2024       |
|---|------------------|------------------|------------|
| <b>10. Sınıf / A şubesi (TARIM ALANI)</b> | <b>33</b>        | <b>24</b>        | <b>8</b>   |
| <b>10. Sınıf / B şubesi (TARIM ALANI)</b> | <b>32</b>        | <b>21</b>        | <b>13</b>  |
| <b>10. Sınıf / C şubesi (TARIM ALANI)</b> | <b>33</b>        | <b>23</b>        | <b>9</b>   |
| <b>ATP-10.Sınıf A Şubesi</b>              | <b>-</b>         | <b>-</b>         | <b>22</b>  |
| <b>10. Sınıf / A şubesi (HYS)</b>         | <b>42</b>        | <b>21</b>        | <b>10</b>  |
| <b>10. Sınıf / A şubesi (YİY)</b>         | <b>38</b>        | <b>7</b>         | <b>14</b>  |
| <b>Sürekli Devamsız</b>                   |                  |                  | <b>252</b> |
| <b>SINIF GENELİNDE TOPLAM:</b>            |                  |                  | <b>313</b> |

## 11. SINIFLAR

| Sınıf /<br>Şube<br>(Alan)                 | 2<br>0<br>2<br>2 | 2<br>0<br>2<br>3 | 2024       |
|---|------------------|------------------|------------|
| <b>11. Sınıf / A şubesi (TARIM ALANI)</b> | <b>24</b>        | <b>16</b>        | <b>19</b>  |
| <b>11.Sınıf /B Şubesi (TARIM ALANI)</b>   | <b>28</b>        | <b>15</b>        | <b>18</b>  |
| <b>11. Sınıf / A şubesi (HYS)</b>         | <b>21</b>        | <b>11</b>        | <b>18</b>  |
| <b>11. Sınıf / A şubesi (YİY)</b>         | <b>15</b>        | <b>5</b>         | <b>7</b>   |
| <b>Sürekli Devamsız</b>                   |                  |                  | <b>48</b>  |
| <b>SINIF GENELİNDE TOPLAM:</b>            |                  |                  | <b>110</b> |

## 12. SINIFLAR

| Sınıf / Şube (Alan)                       | 2023 | 2024 | 2024      |
|---|------|------|-----------|
| <b>12. Sınıf / A şubesi (TARIM ALANI)</b> |      |      | <b>44</b> |
| <b>12. Sınıf / B şubesi (TARIM ALANI)</b> |      |      | <b>37</b> |
| <b>12.Sınıf /A Şubesi (Yiy)</b>           |      |      | <b>13</b> |
| <b>12. Sınıf / A şubesi (HYS)</b>         |      |      | <b>35</b> |
| <b>SINIF GENELİNDE TOPLAM:</b>            |      |      |           |

Okulumuzda resmi olarak raporlu, zihinsel ve ortopedik ,özel öğrenme güçlüğü sebebi olmak üzere kaynaştırma eğitiminde 14 öğrenci vardır. Öğrencilerin raporları doğrultusunda öğrenme ortamlarını etkili ve verimli kılabilmek adına bireyselleştirilmiş eğitim planları (BEP)okulumuz BEP Geliştirme Birimi tarafından hazırlanmakta ve ders öğretmenlerince uygulanmaktadır. Ayrıca destek eğitim odalarında eğitim hizmeti verilmektedir.

| Kaynaştırma Öğrencilerimiz Sınıf / Şube (Alan) | Öğrenci Sayıları |
|--|------------------|
| <b>9. Sınıf</b>                                | <b>5</b>         |
| <b>10. Sınıf</b>                               | <b>7</b>         |
| <b>11. Sınıf</b>                               | <b>1</b>         |
| <b>12. Sınıf</b>                               | <b>1</b>         |
| <b>SINIF GENELİNDE TOPLAM:</b>                 | <b>14</b>        |

- Okulumuz İlçe Milli Eğitim Müdürlüğümüzce kurs merkezi olarak belirlenmediğinden Destekleme ve Yetiştirme Kursları açılmamıştır. Okulumuz pansiyonunda kalan öğrencilerimiz etüt saatlerinde belletmen öğretmenler rehberliğinde ders tekrarı, soru çözümü vb etkinlikler yapılmaktadır.

|                             |   |                                |                          | Açıklamalar     |
|-----------------------------|---|--------------------------------|--------------------------|-----------------|
| <b>Açılan Kurslar</b>       | Masa Tenisi                                   | Voleybol                       |                          |                 |
| <b>Bilimsel Etkinlikler</b> | Tübitak Bilim Söyleşileri                     | Teknofest Yarışması            |                          |                 |
| <b>Fuarlar</b>              | Tübitak Bilim Fuarları                        | Mesleki Teknik Eğitim Fuarları |                          |                 |
| <b>Projeler</b>             | Erasmus+ Mesleki Eğitim Öğrenci Hareketliliği | Sıfır Atık Projesi             | Karacadağ Kalınma Ajansı |                 |
| <b>Kültürel Faaliyetler</b> | Tarihi geziler                                | Üniversite tanıtım gezileri    | Kermesler                |                 |
| <b>Sosyal Faaliyetler</b>   | Belirli Gün ve Haftalar                       | Anma Günleri                   | Kariyer Günleri          |                 |
| <b>Sportif Faaliyetler</b>  | Masa Tenisi Turnuvası                         | Futbol Turnuvası               | Dart Turnuvası           | Bocce,Badminton |

- **Okulumuzda Tübitak Bilim Söyleşileri** kapsamında her yıl Tübitak aracılığı ile alanlarımızla ilgili akademisyenlerle eşleşmekte ,bilim insanlarını öğrencilerle buluşturarak toplumda bilim farkındalığını ve popüler bilim okuryazarlığını artırmayı ,basit bilimsel olguları fark etmeleri sağlanarak merak duygularının, araştırma, sorgulama ve öğrenme isteklerinin tetiklenmesini hedeflemekteyiz.
- **Tübitak BilimFuarları ile** öğrencilerimizin gerçek hayattaki soru ve sorunlara çözüm bulmasında bilimin ve bilimsel çalışmaların önemini öğrencilerimiz tarafından uygulayarak ve yaşayarak öğrenmesini sağlamayı hedeflemekteyiz.Bu yıl 16 proje ile öğrencilerimiz bilimsel çalışmalarını fuarda sergilemeye hak kazanmıştır.
- **Mesleki Teknik Eğitim Fuarları ile** programlar, atölye çalışmaları, projeler ve iş birliği fırsatları öğrencilerimize tanıtılarak birbirinden değerli sektör temsilcileri, iş dünyasının önde gelen isimleri ve meslek uzmanları etkinlikte yer alması ile farklı meslek alanları hakkında bilgi edinmeleri yeteneklerini keşfetmeleri ve gelecekteki kariyerlerine yönelik doğru seçimler yapma fırsatı yakalamaları hedeflenmektedir.
- **AB Erasmus+ Projeleri ile** Mesleki eğitimdeki öğrenci hareketliliği ile yurt dışında beceri ve yeterliliklerinin geliştirilmesi desteklemekteyiz. 2018 yılında Organik Tarım ve Hayvancılıkta Kalite ve Verimin Artırılması projesi ile 15 öğrenci 2 hareketlilik ile Almanya ve Avusturya'da 2019'da Tarımda Dijitalleşme ve Üretimin

Artırılması projesi ile 20 öğrenci 4 hareketlilik ile Avusturya ve Çekya 'da staj faaliyetlerinde bulunmuşlardır 2023-2024 yılı İl Millî Eğitim Müdürlüğü Akreditasyon Projesi kapsamında 30 gün Hollanda'da 5 öğrencimiz tarım alanında staj faaliyetinde bulunmuştur. Her yıl yeni Erasmus projeleri ile öğrencilerimize Mesleki becerilerde Avrupa standartlarını gözlemlene ve uygulama fırsatını sunmak üzere yurt dışı kapılarını açmayı hedeflemekteyiz.

- **Teknofest** ile Millî Teknoloji hamlesine dikkat çekmek amacı ile başvurularda bulunmaktayız. Öğrencilerimizin alanlarında danışman öğretmenleri rehberliğinde teknoloji ve inovasyon alanında projeler üretmesini desteklemekteyiz.
- **Karacadağ Kalkınma Ajansı ve GAP idaresi** gibi kurumların açtığı teklif çağrılarında üst kurumlarımızla iş birliği yaparak öğrencilerimizin uygulama alanlarında yeni faaliyetler yapma imkanı sunmaktayız. 300 m<sup>2</sup> alanda kurulan mantarhane ile öğrencilerimiz kültür mantarı ve istiridye mantarı yetiştiriciliği ile tanışmış üretimin her aşamasında uygulama fırsatı bulmuşlardır. Ayrıca kurulan kanatlı üretim atölyesinde tavukçuluk üretim ekipmanları sağlanarak kuluçkadan civciv üretimi, yumurta üreticiliği de yapma fırsatı bulmuşlardır. Yeni projelerle öğrencilerimizin mesleki eğitimlerine katkı sunmaya devam etmeyi hedeflemekteyiz.
- **Sıfır Atık Projesi** ile kaynakların verimli kullanılabilmesi, atık oluşumunun minimuma indirilmesi, israfın önüne geçilmesi, oluşan atıkların türlerine göre ayrı ayrı toplanması ve bu atıkların geri dönüşüm ile enerji kaynağı haline getirilebilmesi ve dolayısı ile çevreye verilen zararın engellenmesi amacıyla çalışmalar yapmaktayız. Düzenlenen yarışmalara katılarak öğrencilerimizde atık yönetim bilinci oluşturmayı hedeflemekteyiz.
- **Sportif faaliyetler** bünyesinde okulumuzda futbol, futsal, voleybol, masa tenisi, dart, bocce, badminton gibi dallarda il genelinde düzenlenen turnuvalara katılım sağlayarak öğrencilerimizin takım ruhu ile bedenlen, sosyal ve ruhsal açıdan gelişmesini desteklemekteyiz. Çeşitli derecelere alan öğrencilerimizin motivasyonu artmakta spora olan ilgileri sayesinde zararlı alışkanlık ve ortamlardan uzak kalmalarına fayda sağlamaktadır.
- **Kültürel faaliyetler** ile öğrencilerimiz için geziler düzenlemekte, ilimizin tarihi zenginliklerini görme fırsatı sunmaktayız. Üniversite gezileri ile öğrencilerimiz üst öğrenimle ilgili motive ederek hedeflerini gerçekleştirmede destek olmaktayız. Yaptığımız kermes faaliyetleri ile dezavantajlı gruplara katkı sağlamakta birlik – beraberlik ve yardımlaşma ile ekip ruhunu güçlendirmekteyiz.
- **Belirli Gün ve Haftalar ve anma günleri ile** dinî ve millî bayramlarımızın, gelenek ve göreneklerimizin toplumsal yaşayışımızdaki önemini kavrayabilme, Yurt ve ulus sevgisini geliştirebilme. barış, insan hakları ve kardeşlik konularında bilinçlenebilme amacı ile etkinlikler düzenlemekteyiz.

- **Sosyal Faaliyetler** kapsamında Okulumuzda aşağıda listelenen kulüpler kurulmuş olup danışman öğretmenler rehberliğinde hazırlanan yıllık faaliyet planı doğrultusunda öğrenci katımlı etkinlikler yapılmakta ve aylık raporlar sunulmaktadır.

**VİRANŞEHİR M.T.AL 2023-2024 EĞİTİM ÖĞRETİM YILI KULÜP İSİM VE DANIŞMAN ÖĞRETMEN LİSTESİ**

| SIRA NO   | KULÜP ADI  | KULÜP REHBER ÖĞRETMENİ                  |
|-----------|--|---|
| <u>1</u>  | Afet Hazırlık Kulübü                                   | Ümit KARAGÖZ                            |
| <u>2</u>  | Bilinçli Tüketici Kulübü                               | Hilal GÖNEN ERDEM                       |
| <u>3</u>  | Çevre Koruma Kulübü                                    | Murat ERDEM                             |
| <u>4</u>  | Çocuk Hakları Kulübü                                   | Tuba AKDAĞ                              |
| <u>5</u>  | Değerler Kulübü  | Merve KUMAR                             |
| <u>6</u>  | Demokrasi, İnsan Hakları ve Yurttaşlık Kulübü          | DİLA SÖKEN                              |
| <u>7</u>  | Felsefe Kulübü   | İsmail ARSLAN-Muhammed CAN              |
| <u>8</u>  | Fotoğrafçılık Kulübü                                   | Esra ÇİFÇİ                              |
| <u>9</u>  | Gezi, Tanıtma ve Turizm Kulübü                         | Selçuk KABAK                            |
| <u>10</u> | Hayvanları Sevmeye ve Koruma Kulübü                    | Emine Nagihan PARMAKSIZ-Muhammed ÇELEBİ |
| <u>11</u> | Kızılay ve Kan Bağışı Kulübü                           | Hikmet Arif GÜRBÜZ                      |
| <u>12</u> | Kültür ve Edebiyat Kulübü                              | Yasemin SEYMEN-Muazzez GÜNGÖR CUNDUL    |
| <u>13</u> | Kütüphanecilik Kulübü                                  | Güneş İZGİ TOKAY                        |
| <u>14</u> | Meslek Tanıtma Kulübü                                  | Şerife KAYACAN                          |
| <u>15</u> | Sağlık, Temizlik ve Beslenme Kulübü                    | Ganze KULE EMİR-İrem Gülfem KOÇ AK      |
| <u>16</u> | Satranç Kulübü   | Tuğba AKAY-Gül GÖÇER                    |
| <u>17</u> | Sosyal Yardımlaşma ve Dayanışma, Çocuk Esirgeme Kulübü | Adnan BESİCİ                            |
| <u>18</u> | Spor Kulübü  | Emre SEYMEN                             |
| <u>19</u> | Tiyatro Kulübü   | Dilek ÖZER-Büşra YILDIRIR               |
| <u>20</u> | Trafik Güvenliği ve İlk Yardım Kulübü                  | Abdülbaki Deniz YAZAR                   |
| <u>21</u> | Yayın ve İletişim Kulübü                               | Lider GÜVEN-Erol BALABAN                |
| <u>22</u> | Yeşilay Kulübü   | Abdulkadir VAROL                        |
| <u>23</u> | Yeşili Koruma Kulübü                                   | Zeynep TAŞ-ÖZLEMKAYAR                   |

**Açıklama:** Okullarda bu çizelgede yer alan öğrenci kulüpleri dışında da kulüpler oluşturulabilir. Konuları birbirine yakın olanlar birleştirilerek yeni öğrenci kulüpleri kurulabilir. Öğrenci kulübü ve çalışma esasları MADDE 8 – (1) Eğitim kurumlarında, Öğrenci Kulüpleri Çizelgesindeki (EK-4) öğrenci kulüplerinden gerekli görülünceyle çevrenin ekonomik, sosyal, kültürel ve coğrafi özellikleri ve öğrencilerin istekleri de dikkate alınarak eğitim kurumunun türü, (Ek İbare:RG-12/9/2019-30886) meslek alanlarının özellikleri, imkân ve şartları ölçüsünde öğretmenler kurulu kararıyla farklı öğrenci kulüpleri de kurulabilir.

## Dış Çevre Analizi (PESTLE)

| Politik-Yasal etkenler   | Ekonomik etkenler   |
|--|---|
| <ul style="list-style-type: none"><li>● Kalkınma Planı ve Orta Vadeli Program,</li><li>● Bakanlık, il ve ilçe stratejik planlarının incelenmesi,</li><li>● Yasal yükümlülüklerin belirlenmesi,</li><li>● Oluşturulması gereken kurul ve komisyonlar,</li><li>● Okul/kurum çevresindeki politik durum.</li></ul>  | <ul style="list-style-type: none"><li>● Okul/kurumun bulunduğu çevrenin genel gelir durumu,</li><li>● İş kapasitesi,</li><li>● Okul/kurumun gelirini arttırıcı unsurlar,</li><li>● Okul/kurumun giderlerini arttıran unsurlar,</li><li>● Tasarruf sağlama imkânları,</li><li>● İşsizlik durumu,</li><li>● Mal-ürün ve hizmet satın alma imkânları,</li><li>● Kullanılabilir bütçe</li></ul>   |
| Sosyokültürel etkenler   | Teknolojik etkenler   |
| <ul style="list-style-type: none"><li>● Kariyer beklentileri,</li><li>● Ailelerin ve öğrencilerin bilinçlenmeleri,</li><li>● Aile yapısındaki değişimler (geniş aileden çekirdek aileye geçiş, erken yaşta evlenme vs.),</li><li>● Nüfus artışı,</li><li>● Niteliksiz Göç,</li><li>● Nüfusun yaş gruplarına göre dağılımı,</li><li>● Hayat beklentilerindeki değişimler (Hızlı para kazanma hırsları, lüks yaşama düşkünlük, kırsal alanda kentsel yaşam),</li><li>● Beslenme alışkanlıkları,</li><li>● Değerler, mesleki etik kuralları vb.</li></ul> | <ul style="list-style-type: none"><li>● Okul/kurumun teknoloji kullanım durumu</li><li>● e- Devlet uygulamaları,</li><li>● Dijital Platformlar üzerinden uzaktan eğitim imkânları,</li><li>● Okul/kurumun sahip olmadığı teknolojik araçlar</li><li>● Personelin ve öğrencilerin teknoloji kullanım kapasiteleri,</li><li>● Personelin ve öğrencilerin sahip olduğu teknolojik araçlar,</li><li>● Teknoloji alanındaki gelişmeler</li><li>● Teknolojinin eğitimde kullanımı</li></ul> |
| Çevresel Etkenler  |   |
| <ul style="list-style-type: none"><li>● Hava ve su kirlenmesi,</li><li>● Toprak yapısı,</li><li>● Bitki örtüsü,</li><li>● Doğal kaynakların korunması için yapılan çalışmalar,</li><li>● Çevrede yoğunluk gösteren hastalıklar,</li><li>● Doğal afetler (deprem kuşağında bulunma, Covid 19, kene vakaları vb.)</li></ul>  |   |

## Güçlü ve Zayıf Yönler ile Fırsat ve Tehditler(GZFT) Analizi

*Durum analizi kapsamında kullanılacak temel yöntemlerden birisi de GZFT analizidir. Bu analiz, okulumuzu etkileyen koşulların sistematik olarak incelendiği bir yöntemdir. Bu kapsamda, okulumuzun güçlü ve zayıf yönleri ile okul dışında oluşabilecek fırsatlar ve tehditler belirlenmiştir.*

## GÜÇLÜ YÖNLER

|                           |   |
|---------------------------|---|
| <b>Öğrenciler</b>         | Sportif ve kültürel etkinliklere katılım oranı<br>TÜBİTAK, yerel ve ulusal projelere katılım oranı<br>Dinamik iş gücü   |
| <b>Çalışanlar</b>         | Kurum kültürü<br>Ekip ruhu<br>Proje tabanlı etkinlikler<br>Yöneticilerin yeterlilik düzeyi<br>Yönetici-öğretmen-öğrenci ve veli iletişimi<br>İş birlikçi faaliyetler              |
| <b>Veliler</b>            | Ailelerin bilinç düzeyi<br>Sosyo-ekonomik yönler<br>Etkinliklere katılım ve teşvik  |
| <b>Donanım</b>            | Akıllı tahta<br>Bilgisayar laboratuvarı<br>Güçlü internet ağı   |
| <b>Bütçe</b>              | Kantin gelirleri<br>Okul aile birliği<br>Hayırsever destekleri  |
| <b>Yönetim Süreçleri</b>  | Eşitlik<br>Liyakat<br>Anlayış   |
| <b>İletişim Süreçleri</b> | İletişim ağları   |
| <b>Bina ve Yerleşke</b>   | Derslik başına düşen öğrenci sayısı<br>Öğretmen başına düşen öğrenci sayısı<br>Sportif ve sosyal etkinliklere elverişli mekân<br>Oyun bahçesi<br>200 kapasiteli Öğrenci Pansiyonu |



## ZAYIF YÖNLER

|                    |   |
|--------------------|---|
| Öğrenciler         | Teknolojinin olumsuz etkileri<br>Disiplin sorunları<br>Çevre faktörleri<br>Yabancı dil hazırbulunuşluğu<br>Devamsızlık sorunu |
| Veliler            | Eğitim sürecine müdahale  |
| Bina ve Yerleşke   | İklimlendirme sistemindeki eksiklikler,<br>Atölye ekipman eksiklikleri,<br>Köylere olan uzaklıktan dolayı taşıma sorunu       |
| Donanım            | Laboratuvarların etkin kullanımı<br>Akıllı tahtalardan faydalanma düzeyi  |
| Bütçe              | Bütçe dağılımı  |
| Çalışanlar         | Destek Personel sayısı,güvenlik görevlisi eksigi  |
| Yönetim Süreçleri  | Ödüllendirme sistemi<br>İnsan kaynakları yönetim politikalarının yeterliliği<br>İzleme ve değerlendirme yeterliliği           |
| İletişim Süreçleri | Sürekli devamsız öğrencilere ulaşamama  |

## FIRSATLAR

|               |  |
|---------------|--|
| Politik       | Okul öncesi eğitime verilen önem<br>Eğitim alanında bilinçli atılımlar<br>İhtiyaçlara uygun projeler |
| Ekonomik      | Eğitime ayrılan kaynak<br>Hayırseverler<br>Mezunlar  |
| Sosyolojik    | Köklü bir üniversitenin varlığı<br>İlin tarihi dokusunun zenginliği<br>Manevi ve kültürel zenginlik  |
| Teknolojik    | Teknolojinin eğitim üzerindeki etkisi  |
| Mevzuat-Yasal | Eğitimde fırsat eşitliği   |
| Ekolojik      | Çevre bilincindeki artış   |

## TEHDİTLER

|               |   |
|---------------|---|
| Politik       | Eğitim sisteminde sürekli yenilenen programlar<br>Destek personel yetersizliği<br>Sınav sistemindeki değişiklikler<br>Yerel yönetimlerin eğitim politikaları          |
| Ekonomik      | Teknolojinin hızlı gelişmesiyle birlikte yeni üretilen cihaz ve makinelerin maliyeti  |
| Sosyolojik    | Olumsuz çevre koşullarından kaynaklı rehberlik ihtiyacı<br>Kitle iletişim araçlarının olumsuz etkileri<br>İlin nitelikli göç vermesine karşılık niteliksiz göç alması |
| Teknolojik    | Teknolojinin kişiler üzerindeki olumsuz etkileri  |
| Mevzuat-Yasal | Velilerin eğitime yönelik duyarlılık düzeylerindeki farklılıklar<br>Mevzuat değişiklikleri  |
| Ekolojik      | Çevre temalı düzenlemelerin yenilenememesi ve uygulamada yaşanan problemler   |

**Tablo 22. GZFT Stratejileri**

|                     | Fırsatlar  | Tehditler   |
|---------------------|--|---|
| <b>Güçlü Yönler</b> | Okul/kurumun güçlü yönleri ile dış çevrenin sunduğu fırsatlardan faydalanmaya yönelik geliştirilen stratejilerdir.   | Dış çevredeki tehditlerin olumsuz etkilerini, okul/kurumun güçlü yönlerini kullanarak en aza indirmeye yönelik geliştirilen stratejilerdir. |
| <b>Zayıf Yönler</b> | Okul/kurumun zayıf yönlerinin olumsuz etkilerini en aza indirirken fırsatların olası olumlu etkilerinden azami düzeyde yararlanmaya yönelik geliştirilen stratejilerdir. | Zayıf yönler ve tehditlerin olumsuz etkilerini en aza indirmeye yönelik geliştirilen stratejilerdir.  |

## Tespit ve İhtiyaçların Belirlenmesi

Durum analizi çerçevesinde gerçekleştirilen tüm çalışmalardan elde edilen veriler; paydaş anketleri, toplantı tutanakları vs. göz önünde bulundurularak özet bir bakış geliştirilmiş olup gerekli çalışmalar planlama ekibince raporlaştırılmıştır.

# GELECEĐE BAKIŞ

## Misyon

*Çağın getirdiđi yeniliklere açık olan, geleceđe güvenle bakan, milli ve manevi deđerlere önem veren, bilimsel deđerler ışığında düşünme, algılama ve problem çözme yeteneđi gelişmiş, özgüven ve sorumluluk duygusuna sahip, akademik ve teknik donanıma sahip, mesleki ve teknik eğitim bakımından evrensel nitelikli nesillerin yetiştirilmesinde öncülük eden kurum olmaktır.*

## Vizyon

*Türk Milli Eğitim sisteminin genel amaç ve temel ilkeleri doğrultusunda; bilgili, becerili ve iyi bir ahlâka sahip, bilimsel ve teknolojik yeniliklere açık, çevre ve ülke ihtiyaçlarına uygun, disiplinli çalışan, bir yükseköğretim programına hazırlanan veya branşlarında yeterli bilgi ve beceriye sahip, maddi ve manevi bakımdan donatılmış, nitelikli, çağdaş ve demokratik bireyler yetiştirmektir*

## Temel Deđerler

### ***İnsana Saygılıyız-Çünkü***

- Her bir öğretmenimiz, öğrencimiz, velimiz ve hayatlarına etki ettiđimiz tüm insanlara deđer veriyoruz.*
- Ortak akli ve işbirliđini ön planda tutuyoruz,*
- Genel memnuniyeti esas alıyoruz.*

### ***Mükemmeliyetçiyiz-Çünkü***

- Yaptığımız işlerde en iyisi olmak amacıyla üstün performans sergilemek için daima yeni yollar ararız,*
- Saygı ve sevgi çerçevesinde sürdürülebilir projeler üretiriz.*

### ***Dürüstüz-Çünkü***

- Verdiğimiz sözü yerine getirmenin deđerine hiçbir zaman paha biçilemeyeceđinin bilincindeyiz*
- Yüksek iş ahlakı ve disiplinine sahip olarak, şeffaf ve dürüst yaklaşımlar sergileriz*

## 4. AMAÇ, HEDEF VE PERFORMANS GÖSTERGESİ İLE STRATEJİLERİN BELİRLENMESİ

| <b>Amaç A1</b>                       | Öğrencilerin eğitim ve öğretime etkin katılımlarıyla tamamlamalarını sağlamaktır.  |                  |        |      |      |      |      |                |               |
|--------------------------------------|--|------------------|--------|------|------|------|------|----------------|---------------|
| <b>Hedef H1.1.</b>                   | Öğrencilerin okula erişim, devam ve okulu tamamlama oranları artırılabacaktır.   |                  |        |      |      |      |      |                |               |
| Performans Göstergeleri              | Hedefe Etkisi (%)  | Başlangıç Değeri | 2024   | 2025 | 2026 | 2027 | 2028 | İzleme Sıklığı | Rapor Sıklığı |
| PG 1.1.1                             | %30  | %70              | %71,3  | %60  | %50  | %40  | %30  | Yılda bir      | Yılda bir     |
| PG 1.1.2                             | %15  | %0               | % 0    | %0   | %0   | %0   | %0   | Yılda bir      | Yılda bir     |
| PG 1.1.3                             | %10  | %3               | % 3    | %2   | %1   | %0   | %0   | Yılda bir      | Yılda bir     |
| PG 1.1.4                             | %15  | %23              | % 23,4 | %35  | %50  | %70  | %80  | Yılda bir      | Yılda bir     |
| PG 1.1.5.                            | %30  | %0               | % 0    | %10  | %20  | %30  | %40  | Yılda bir      | Yılda bir     |
| <b>Koordinatör Birim</b>             | Öğrenci İşleri   |                  |        |      |      |      |      |                |               |
| <b>İş Birliği Yapılacak Birimler</b> | Okul İdaresi, Öğretmen Grupları, Veliler   |                  |        |      |      |      |      |                |               |
| <b>Riskler</b>                       | Fiziki alanların yetersiz kalması, taşıma-servis problemlerinin giderilememesi, veliyle iletişim aksaklıklarının olması  |                  |        |      |      |      |      |                |               |
| <b>Stratejiler</b>                   | <p>S1. Veli ziyaretleri, veli toplantıları yapılacaktır.</p> <p>S2. Sosyal etkinlikler yapılacak, öğrenme eksikliğinin giderilmesi için ders dışı anlatımlar yapılacaktır.</p> <p>S3. Futbol turnuvaları, yarışmalar, etkinlikler yapılacaktır.</p> <p>S4. Velilerle görüşülecek, devamsızlık mektupları gönderilecektir.</p> <p>S5. DYK kursları okulumuzda yoktur.</p> <p>S6. Taşıma problemleri varsa ilgililerle görüşülüp giderilecek, pansiyonda kalmalarına olanak tanınacak, akran baskısı gibi eğitimler verilecek.</p> <p>S7. Rehberlik servisinin önerileri doğrultusunda hareket edilecek.</p> <p>S8. Çeşitli seminerler, sunumlar, eğitsel çalışmalar yapılacaktır.</p> |                  |        |      |      |      |      |                |               |
| <b>Maliyet Tahmini</b>               | Maliyet oluşturacak bir durum yoktur.  |                  |        |      |      |      |      |                |               |
| <b>Tespitler</b>                     | Öğrencilerin okula ilgisiz olması.<br>Devamsızlık konusunda yeterli bilgilerinin olmaması ve devamsızlıktan dolayı sınıf tekrarına kalmayacaklarını düşünmeleri.<br>Velilerin öğrencileriyle yeterince ilgilenmemeleri ve okula davetlere katılmamaları.<br>Okulda DYK kurslarının olmaması ders eksiklerinin giderilememesine neden olmaktadır.   |                  |        |      |      |      |      |                |               |
| <b>İhtiyaçlar</b>                    | Öğrencilere verilecek olan teşvikler ve destekler.<br>Öğrencilere daha fazla sosyal etkinlik faaliyetleri imkanı sağlanması.<br>Öğrenci sorunlarına yönelik kurumsal yapıların oluşturulması.  |                  |        |      |      |      |      |                |               |

| Amaç A2                       | Ulusal ve uluslararası alanda mesleki yeterliliği ile kabul gören, mesleki değerlere sahip, yaratıcı, yenilikçi, girişimci, üretken, ekonomiye değer katan ehil işgücü yetiştirilmesi sağlanacaktır.   |                  |       |      |      |      |      |                |               |
|-------------------------------|--|------------------|-------|------|------|------|------|----------------|---------------|
| Hedef H2.1.                   | Öğrencilerin genel derslerdeki başarı ortalamaları artırılabacaktır.   |                  |       |      |      |      |      |                |               |
| Performans Göstergeleri       | Hedef Etkisi (%)   | Başlangıç Değeri | 2024  | 2025 | 2026 | 2027 | 2028 | İzleme Sıklığı | Rapor Sıklığı |
| PG 2.1.1                      | %20  | 19               | 19,5  | 25   | 35   | 43   | 50   | Yılda bir      | Yılda bir     |
| PG 2.1.2                      | %30  | 40               | 40,14 | 45   | 50   | 60   | 70   | Yılda bir      | Yılda bir     |
| PG 2.1.3                      | %20  | 20               | 20,10 | 25   | 30   | 35   | 40   | Yılda bir      | Yılda bir     |
| PG 2.1.4                      | %10  | 28               | 28,76 | 30   | 35   | 40   | 50   | Yılda bir      | Yılda bir     |
| PG 2.1.5.                     | %20  | 5                | 5     | 7    | 10   | 12   | 15   | Yılda bir      | Yılda bir     |
| Koordinatör Birim             | Öğrenci İşleri   |                  |       |      |      |      |      |                |               |
| İş Birliği Yapılacak Birimler | Okul idaresi, Öğretmen Grupları, Veliler   |                  |       |      |      |      |      |                |               |
| Riskler                       | Uzaktan eğitim platformlarında yaşanabilecek aksaklıklar ve öğrencilerin internete ulaşabilmeleri yönündeki engeller.<br>Yarışmalara katılacak öğrencilerin motivasyon eksikliği.<br>Proje tabanlı öğretim yöntemlerinin tercih edilmesinde zaman yönetiminin planlanamaması.  |                  |       |      |      |      |      |                |               |
| Stratejiler                   | <p><b>S1. Okulumuzda DYK kursu yoktur.</b></p> <p><b>S2. EBA,OGM Materyal, ZOOM gibi platformlardan öğrencilerin aktif faydalanması sağlanacaktır.</b></p> <p><b>S3. Münazara düzenlenecektir. Kitapları yüksek sesle okuma etkinliği yapılacaktır. Öğrencilerin sunum yapmaları teşvik edilecektir.</b></p> <p><b>S4. Kitap okuma saatleri, kütüphanede etkinlikler yapılacaktır.</b></p> <p><b>S5. Öğrencilerin özel yeteneklerinin keşfedilmesi için resim, kompozisyon, şiir gibi yarışmalar düzenlenecektir.</b></p> <p><b>S6. Bir öğretim yılında her öğrenciye en az bir dersten proje ödevi verilecektir.</b></p> <p><b>S7. Alan bazlı, okulda uygulanan projelere öğrencilerin katılımı teşvik edilecektir.</b></p> |                  |       |      |      |      |      |                |               |
| Maliyet Tahmini               | Maliyet oluşturacak bir durum yoktur.  |                  |       |      |      |      |      |                |               |
| Tespitler                     | Okulda akademik yeterliliğin artırılmasına destek olması yönünde DYK veya başka bir kurs yoktur. Proje tabanlı öğretim yöntemleri, öğrencilerin hazırbulunuşluluğu göz önünde bulundurulunca öğretmenler tarafından pek tercih edilmemektedir. Öğrencilerin okuma yazma düzeyleri çok alt seviyededir, okuma yazma bilmeyen öğrenciler vardır.   |                  |       |      |      |      |      |                |               |
| İhtiyaçlar                    | Öncelikle okuma yazma bilmeyen öğrenciler tespit edilip bu eksiklik giderilmeli.<br>Kitap okuma teşvik edilmeli.<br>Kütüphanenin kitap ihtiyacı varsa karşılanmalı.<br>Akademik başarıyı artıracak kurs vb. çalışmalar yapılmalı.<br>Öğrencilerin başarabileceklerine inançlarının sağlanması ve motivasyonlarının artırılması sağlanmalı.   |                  |       |      |      |      |      |                |               |

|                                      |   |                         |             |             |             |             |             |                       |                      |
|--------------------------------------|---|-------------------------|-------------|-------------|-------------|-------------|-------------|-----------------------|----------------------|
| <b>Amaç 3</b>                        | A.1: Okulda sunulan Rehberlik Ve Psikolojik Danışma servislerinin hizmet kalitesinin artırılması  |                         |             |             |             |             |             |                       |                      |
| <b>Hedef 3.1</b>                     | H1.1.Öğrencilerin bir bütün olarak gelişimlerini desteklemek ve gelişimlerini olumsuz yönde etkileyebilecek risk etmenlerini azaltmak, koruyucu etmenleri artırmak amacıyla çalışmalar yürütülecektir.  |                         |             |             |             |             |             |                       |                      |
| <b>Performans Göstergeleri</b>       | <b>Hedefe Etkisi (%)</b>  | <b>Başlangıç Değeri</b> | <b>2024</b> | <b>2025</b> | <b>2026</b> | <b>2027</b> | <b>2028</b> | <b>İzleme Sıklığı</b> | <b>Rapor Sıklığı</b> |
| <b>PG 1.1.1</b>                      | %20   | %20                     | %25         | %35         | %40         | %50         | %55         | Yılda bir             | Yılda bir            |
| <b>PG 1.1.2</b>                      | %40   | %50                     | %60         | %65         | %75         | %80         | %90         | Yılda bir             | Yılda bir            |
| <b>PG 1.1.3</b>                      | %40   | %40                     | %50         | %55         | %65         | %70         | %75         | Yılda bir             | Yılda bir            |
| <b>Koordinatör Birim</b>             | Okul rehberlik servisi  |                         |             |             |             |             |             |                       |                      |
| <b>İş Birliği Yapılacak Birimler</b> | Okul idare ve öğretmenleri  |                         |             |             |             |             |             |                       |                      |
| <b>Riskler</b>                       | Rehberlik ihtiyaç belirleme anketlerine verilen cevapların geçerliğinin düşük olma ihtimali   |                         |             |             |             |             |             |                       |                      |
| <b>Stratejiler</b>                   | S1.Rehberlik ihtiyacı belirleme anketi sonuçlarından yararlanarak gelişim alanlarına yönelik öğrencilerle yürütülecek çalışmalar belirlenecektir.<br>S2.Belirlenen çalışmalar okul rehberlik ve psikolojik danışma programı kapsamında uygulanacaktır.<br>S.3.Kariyer gelişim alanına yönelik her yıl kariyer günleri yapılacaktır. |                         |             |             |             |             |             |                       |                      |
| <b>Maliyet Tahmini</b>               | Maliyet oluşturacak bir durum yoktur.   |                         |             |             |             |             |             |                       |                      |
| <b>Tespitler</b>                     | Öğrencilerin anket doldurma alışkanlıklarının olmaması<br>Öğrencilerin okuma ve yazmada problem yaşamaları<br>Uygulanan anketlere yeterli katılımın olmaması  |                         |             |             |             |             |             |                       |                      |
| <b>İhtiyaçlar</b>                    | Öğrencilere anket doldurma alışkanlığının kazandırılması<br>Öğrencilerin okuma ve yazma becerilerini geliştirecek eğitim faaliyetlerinin düzenlenmesi   |                         |             |             |             |             |             |                       |                      |

|                                      |  |                         |             |             |             |             |             |                       |                      |
|--------------------------------------|--|-------------------------|-------------|-------------|-------------|-------------|-------------|-----------------------|----------------------|
| <b>Amaç 4</b>                        | Okulun amaçlarına ulaşmasını sağlayacak kurumsal imkan ve yenilikler verimli ve sürdürülebilir bir şekilde geliştirilecektir.  |                         |             |             |             |             |             |                       |                      |
| <b>Hedef 4.1</b>                     | <b>Döner sermaye (DÖSE) faaliyetleri artırılabilecektir.</b>   |                         |             |             |             |             |             |                       |                      |
| <b>Performans Göstergeleri</b>       | <b>Hedefe Etkisi (%)</b>   | <b>Başlangıç Değeri</b> | <b>2024</b> | <b>2025</b> | <b>2026</b> | <b>2027</b> | <b>2028</b> | <b>İzleme Sıklığı</b> | <b>Rapor Sıklığı</b> |
| PG 1.1.1                             | %40  | %30                     | %60         | %70         | %80         | %90         | %100        | Yılda bir             | Yılda bir            |
| PG 1.1.2                             | %20  | %10                     | %40         | %60         | %80         | %90         | %95         | Yılda bir             | Yılda bir            |
| PG 1.1.3                             | %20  | %4                      | %20         | %30         | %40         | %50         | %60         | Yılda bir             | Yılda bir            |
| PG 1.1.4                             | %20  | %15                     | %20         | %25         | %30         | %40         | %50         | Yılda bir             | Yılda bir            |
| <b>Koordinatör Birim</b>             | Teknik Müdür Yardımcılığı  |                         |             |             |             |             |             |                       |                      |
| <b>İş Birliği Yapılacak Birimler</b> | Öğrenci İşleri-Alan Şeflikleri   |                         |             |             |             |             |             |                       |                      |
| <b>Riskler</b>                       | Doğal Afetler,deprem ,sel vb.<br>İş Kazaları<br>Öğrenci sayısında azalma<br>Kuraklık<br>Öğretmen sirkülasyonu  |                         |             |             |             |             |             |                       |                      |
| <b>Stratejiler</b>                   | <b>S1.Döse ürünlerinin çeşitlendirilmesi sağlanacaktır.</b><br><b>S2.Okulda bulunan uygun alanlarda DÖSE faaliyetleri yapılması sağlanacaktır.</b><br><b>S3.DÖSE faaliyetlerinin yürütülmesinde sektörle iş birliği sağlanacaktır.</b>   |                         |             |             |             |             |             |                       |                      |
| <b>Maliyet Tahmini</b>               | 10.000.000 TL  |                         |             |             |             |             |             |                       |                      |
| <b>Tespitler</b>                     | Ürün çeşitliliğinin yetersiz oluşu<br>Yiyecek içecek hizmetleri alanında uygulama mutfağının küçük olması,<br>Atölyelerin mimarisinin alanların üretim koşullarına uygun olmaması<br>Hayvan yetiştiriciliği ve sağlığı alanında ahır-ağıl bulunmaması<br>Tarım alanında bulunan traktöre ait ekipmanların eksiklikleri<br>Tarım alanında bulunan seraların basit usul olması<br>Atölyelerdeki standart donatım malzemelerinin eksiklikleri<br>Sektörle yapılan herhangi bir iş birliği bulunmamaktadır |                         |             |             |             |             |             |                       |                      |
| <b>İhtiyaçlar</b>                    | Uygulama mutfağını genişletilerek ekipman eksikliklerinin giderilmesi<br>Atölyelerin üretim koşullarına uygun mimaride düzenlenmesi<br>Ahır-ağıl yapılması<br>Traktör ekipmanlarının eksikliklerinin tamamlanması<br>Seraların polikarbon malzeme ile kapatılması<br>Atölye donatım malzemelerindeki eksiklerin tamamlanması<br>Üretim alanlarında çeşitlilik sağlanması<br>Sektörle iş birliği yapmak için gerekli girişimlerde bulunulması   |                         |             |             |             |             |             |                       |                      |

# Maliyetlendirme

|                         | 2024    | 2025    | 2026    | 2027    | 2028    | Toplam Maliyet |
|-------------------------|---------|---------|---------|---------|---------|----------------|
| Amaç 4                  | 2milyon | 2milyon | 2milyon | 2milyon | 2milyon | 10.000.000 TL  |
| Hedef 4.1               |         |         |         |         |         |                |
| Genel Yönetim Giderleri | 50bin   | 50bin   | 50bin   | 50bin   | 50bin   | 250.000TL      |
| TOPLAM                  |         |         |         |         |         | 10.250.000 TL  |

## İZLEME VE DEĞERLENDİRME

İzleme ve değerlendirme faaliyetleri sonucunda elde edilen bilgiler kullanılarak stratejik plan gözden geçirilir, hedeflenen ve ulaşılan sonuçlar karşılaştırılır. Bu karşılaştırmalar sonucunda da gerekli görülen durumlarda stratejik planın güncellemesi kararı verilebilir. Performans göstergeleri aracılığıyla amaç ve hedeflerin gerçekleşme sonuçlarının belirli bir sıklıkla izlenmesi ve belirlenen dönemler itibarıyla raporlanarak yöneticilerin değerlendirilmesine sunulması izleme faaliyetlerini oluşturur. Tablo 26 kullanılarak bir sonraki eğitim öğretim yılında değerlendirme yapılacaktır.

Tablo 26: İzleme ve Değerlendirme Şablonu

| 2024-2025 Eğitim Öğretim Yılı Stratejik Plan İzleme ve Değerlendirme Tablosu |                   |                                   |  |   |                            |
|--|-------------------|-----------------------------------|--|---|----------------------------|
| A1   |                   |                                   |  |   |                            |
| H1.1   |                   |                                   |  |   |                            |
| Hedef 1.1 Performansı  |                   |                                   |  |   |                            |
| Sorumlu Birim  |                   |                                   |  |   |                            |
| Performans Göstergesi  | Hedefe Etkisi (%) | Plan Dönemi Başlangıç Değeri *(A) | İzleme Dönemindeki Yıl Sonu Hedeflenen Değer (B) | İzleme Dönemindeki Gerçekleşme Değeri (C) | Performans (%) (C-A)/(B-A) |
| PG 1.1.1 Her dönem sınıf velilerine yönelik düzenlenen etkinlik sayısı       |                   |                                   |  |   |                            |
| PG 1.1.2 En az bir aile eğitimi alan veli oranı (yüzde)                      |                   |                                   |  |   |                            |
| Hedefe İlişkin Değerlendirmeler  |                   |                                   |  |   |                            |



## EKLER:

EK-1 Paydaş Sınıflandırma Matrisi

| PAYDAŞLAR                            | İÇ PAYDAŞLAR         | DIŞ PAYDAŞLAR | YARARLANICI     |           |                      |
|--------------------------------------|----------------------|---------------|-----------------|-----------|----------------------|
|                                      | Çalışanlar, Birimler | Temel ortak   | Stratejik ortak | Tedarikçi | Müşteri, hedef kitle |
| Milli Eğitim Bakanlığı               | √                    |               |                 |           |                      |
| Valilik                              |                      | √             |                 |           |                      |
| Milli Eğitim Müdürlüğü Çalışanları   |                      | √             |                 |           |                      |
| İlçe Milli Eğitim Müdürlükleri       |                      | √             |                 |           |                      |
| Okullar ve Bağlı Kurumlar            |                      | √             | √               |           |                      |
| Öğretmenler ve Diğer Çalışanlar      | √                    |               |                 |           |                      |
| Öğrenciler ve Veliler                | √                    |               |                 |           |                      |
| Okul Aile Birliği                    | √                    |               |                 |           |                      |
| Üniversite                           |                      | √             |                 |           |                      |
| Özel İdare                           |                      |               |                 |           |                      |
| Belediyeler                          |                      | √             |                 |           |                      |
| Güvenlik Güçleri (Emniyet, Jandarma) |                      | √             |                 |           |                      |
| Bayındırlık ve İskân Müdürlüğü       |                      |               |                 |           |                      |
| Sosyal Hizmetler Müdürlüğü           |                      | √             |                 |           |                      |
| Gençlik ve Spor Müdürlüğü            |                      | √             |                 |           |                      |
| Muhtarlık                            |                      | √             |                 |           |                      |
| İşveren kuruluşlar                   |                      | √             |                 | √         |                      |
| Sivil Toplum Kuruluşları             |                      | √             |                 |           |                      |
| Turizm Uygulama otelleri             |                      |               |                 |           |                      |

√ : Tamamı 0 : Bir kısmı

EK -2 Paydaş Önceliklendirme Matrisi

| Paydaş     | İç Paydaş | Diş Paydaş | Yararlanıcı (Müşteri) | Neden Paydaş?   | Önceliği |
|------------|-----------|------------|-----------------------|---|----------|
| MEB        |           | √          |                       | Bağlı olduğumuz merkezi idare                                 | 1        |
| Öğrenciler |           |            | √                     | Hizmetlerimizden yaralandıkları için                          | 1        |
| Özel İdare |           | √          |                       | Tedarikçi mahalli idare                                       | 1        |
| STK        |           | 0          |                       | Amaç ve hedeflerimize ulaşmak iş birliği yapacağımız kurumlar | ..       |

Paydaşlar belirlendikten sonra okul/kurumun hangi ürün/hizmetleri hangi yararlanıcılar için sunduğunu göstermeye yarayan paydaş-ürün/hizmet matrisi oluşturulmuştur.. Bu matrisin sonucuna göre paydaşların ürün hizmetler hakkındaki görüşleri alınacaktır.

**Ek-3 Yararlanıcı Ürün/Hizmet Matrisi**

| Yararlanıcı             | Ürün/Hizmet | Eğitim-Öğretim (Öğün-Yaygın) | Yatılılık-Bursluluk | Nitelikli İş Gücü | AR-GE, Projeler, Danışmanlık | Altyapı, Donatım Yatırım | Yayın | Rehberlik, Kurs, Sosyal etkinlikler | Mezunlar (Öğrenci) | Ölçme-Değerlendirme |
|-------------------------|-------------|------------------------------|---------------------|-------------------|------------------------------|--------------------------|-------|-------------------------------------|--------------------|---------------------|
| Öğrenciler              |             | √                            | 0                   |                   |                              | √                        | √     | √                                   |                    |                     |
| Veliler                 |             |                              |                     |                   |                              |                          | √     |                                     |                    |                     |
| Üniversiteler           |             |                              |                     | 0                 | 0                            |                          |       |                                     | √                  |                     |
| Medya                   |             |                              |                     | 0                 | 0                            |                          |       |                                     |                    |                     |
| Uluslararası kuruluşlar |             |                              |                     |                   | 0                            |                          | 0     |                                     |                    |                     |
| Meslek Kuruluşları      |             |                              |                     |                   |                              |                          |       |                                     |                    |                     |
| Sağlık kuruluşları      |             |                              |                     | 0                 |                              |                          |       |                                     |                    |                     |
| Diğer Kurumlar          |             |                              |                     |                   |                              |                          |       |                                     |                    | 0                   |
| Özel sektör             |             |                              |                     | √                 | 0                            |                          | 0     |                                     |                    |                     |

√ : Tamamı 0: Bir kısım